

LES FONDEMENTS DE L'ÉVALUATION DYNAMIQUE

# İLITAUNNIKULIRINIQ

EN TANT QU'APPRENTISSAGE DANS LES  
ÉCOLES DU NUNAVUT



D.U  
1998

ISBN 1- 55015-033-2

Publié par le ministère de l'Éducation du Nunavut, Division des services curriculaires et scolaires.

Tous droits réservés. La reproduction par quelque procédé que ce soit est interdite sans l'autorisation écrite du ministère de l'Éducation du Nunavut.

Ce document a été traduit en français par le ministère de la Culture, de la Langue, des Aînés et de la Jeunesse du Nunavut et révisé par le ministère de l'Éducation du Nunavut à partir d'une subvention du ministère du Patrimoine canadien.

© 2008 Ministère de l'Éducation du Nunavut.

Page couverture et page titre par Gرافix Design Studio, Ottawa

Illustrations de Donald Uluadluak Sr. et Gwen Frankton © Ministère de l'Éducation du Nunavut

Conception et mise en page par Gwen Frankton, ministère de l'Éducation du Nunavut





## Préface pour les éducateurs<sup>1</sup> du Nunavut

Il est indispensable que les éducateurs lisent attentivement le présent document afin de comprendre la philosophie et les principes fondamentaux de l'évaluation dans les écoles du Nunavut. La perspective des *Inuit Qaujimajatuqangit (IQ)* – les lois traditionnelles, les principes, les valeurs et la vision du monde représente le fondement de la philosophie d'évaluation des élèves au Nunavut. L'application d'une approche *IQ* en matière d'évaluation, combinée à l'intégration des connaissances et des pratiques exemplaires occidentales, mènent à une perspective renouvelée de l'enseignement et de l'apprentissage au Nunavut.

Le ministère de l'Éducation considère que les enseignants doivent s'assurer de comprendre :

- Les *Inuit Qaujimajatuqangit*;
- La façon dont les *IQ* affectent les croyances et les pratiques d'évaluation au Nunavut;
- La façon dont les croyances et les pratiques d'évaluation influencent l'enseignement et l'apprentissage au Nunavut.

Il incombe à tout enseignant du Nunavut de se familiariser avec *Ilitaunnikuliniriniq* et d'intégrer dans leurs classes les principes et les pratiques d'évaluation énoncés dans ce document.

---

<sup>1</sup> Le masculin est utilisé à titre épiciène pour ne pas alourdir le document.

*Le habkut, utilisé pour vérifier la qualité de la neige, illustre bien la pertinence d'utiliser les bons outils pour évaluer l'état de la neige. De la même manière, il est nécessaire de posséder de bons outils pour faire des évaluations.*

*Saimanaaq Netser, 2003*



La signature de l'Accord sur les revendications territoriales du Nunavut avec le gouvernement fédéral et la création du gouvernement du Nunavut ont permis aux Inuit de réaliser le rêve de voir leur patrie reconnue à l'échelle du Canada et du monde entier. Ces deux réalisations politiques ont redonné aux Inuit le contrôle de leur gouvernance et de la prise de décisions concernant les activités de la vie courante. La prochaine étape dans la réalisation du rêve inuit consiste à incorporer la philosophie et le point de vue des Inuit au sein des institutions afin qu'elles reflètent la vision, les valeurs, les connaissances, les compétences et le savoir-faire des Inuit.

Les écoles ont un rôle vital à jouer à cet égard. Les éducateurs ont la responsabilité de produire des finissants imbus d'un fort sentiment identitaire inuit et d'une reconnaissance de leurs forces personnelles et de la façon de les mettre au service de leur famille et de leur communauté. Afin d'aider chaque élève à atteindre ces objectifs, il est nécessaire de modifier en profondeur les orientations de l'enseignement dans les écoles. Les enseignants et les parents doivent travailler en étroite collaboration afin d'assurer la réussite des élèves. Le ministère de l'Éducation apportera son soutien aux enseignants et aux parents pour atteindre les objectifs fixés.

Un curriculum fait au Nunavut, des ressources d'apprentissage, du matériel pédagogique, une combinaison du savoir traditionnel inuit avec les meilleures théories et pratiques occidentales en éducation permettront de réaliser cette transformation de l'enseignement. Il est également essentiel d'offrir du perfectionnement professionnel aux éducateurs afin qu'ils puissent enseigner de manière efficace dans un tel contexte et qu'ils puissent échanger avec les parents au sujet des méthodes d'enseignement et des ressources pédagogiques.

Les documents de fondement en cours d'élaboration par le Ministère définissent les orientations et les attentes en ce qui a trait aux programmes d'études dans les écoles du Nunavut. Les éducateurs doivent :

- Se familiariser avec chaque document;
- Transmettre l'information de manière appropriée;
- Aborder avec les parents la question des travaux de classe et de l'organisation scolaire.

Je tiens à souligner l'engagement et le dévouement des parents et des éducateurs du Nunavut qui consacrent de nombreux efforts pour assurer la réussite des élèves. Je vous adresse mes sincères encouragements dans l'accomplissement de cette tâche vitale en vue de créer le meilleur avenir possible pour l'ensemble de la population du Nunavut.



Le ministre de l'Éducation  
Ed Picco  
Janvier 2008

## Message du ministre de l'Éducation



## Table des matières

Préface pour les éducateurs du Nunavut .....	3
Remerciements.....	9
<b>Introduction.....</b>	<b>11</b>
Documents de fondement pour l'enseignement au Nunavut .....	12
But de l'éducation : <i>Nikanaittuuniq</i> – Habilitier un être humain .....	13
Historique.....	14
Le processus d'élaboration du document de fondement, <i>Ilitaunnikuliriniq</i> .....	15
But du document de fondement <i>Ilitaunnikuliriniq</i> .....	16
Liens aux autres documents de fondement .....	18
L'évaluation et les langues d'enseignement, <i>Atausiunnngittumut Uqausirmut</i> .....	18
L'évaluation et l'éducation inclusive, <i>Inuglugijaittuq</i> .....	19
<b>Section Un .....</b>	<b>21</b>
L'évaluation et les <i>Inuit Qaujima jatuuqangit</i> : Le cadre d'éducation pour le curriculum du Nunavut.....	22
<i>Ilitaunnikuliriniq</i> .....	23
<i>Ilippallianguinnarniq</i> : Apprentissage continu .....	24
<i>Pivallianguinnarniq</i> : Progrès continu.....	26
Implications pour l'évaluation en classe du Nunavut .....	27
<b>Section Deux .....</b>	<b>29</b>
L'évaluation EN TANT qu'apprentissage; l'évaluation POUR l'apprentissage, DE l'apprentissage et AU SUJET de l'apprentissage10 .....	30
Les principes d' <i>Ilitaunnikuliriniq</i> .....	32



<b>Section Trois .....</b>	<b>41</b>
<i>Sivuniksamut ilinniarniq</i> : de la théorie à la pratique – l'évaluation dans les écoles du Nunavut.....	42
Les composantes de l'évaluation dans les écoles du Nunavut.....	43
La planification de l'évaluation .....	43
Choix des méthodes et des instruments appropriés .....	43
Choix du processus approprié : mesure, dépistage, évaluation.....	44
Comptes rendus appropriés.....	45
Indicateurs du progrès des élèves : un continuum d'apprentissage .....	46
La formation préalable des enseignants.....	48
Le perfectionnement du personnel .....	48
<b>Section Quatre.....</b>	<b>49</b>
Annexe A : <i>Puinaiqsiaq Nikanaiqsiaq</i> .....	50
Glossaire des termes en inuktitut .....	52
Glossaire des termes en français .....	54
Bibliographie.....	57



Le ministère de l'Éducation tient à remercier les personnes suivantes qui ont participé à la rédaction du présent document :

Groupe de mesure et d'évaluation en éducation :

Naullaq Arnaquq	Sous-ministre adjointe
David Lloyd	Gestionnaire des cadres d'évaluation, ministère de l'Éducation
Donna Stephania	Conseillère à appui aux élèves, Opérations scolaires du Qikiqtani
Emile Hatch	Surintendant des Opérations scolaires du Qikiqtani
Elise Maltin	Analyste des politiques, ministère de l'Éducation
George Illaszewicz	Surintendant, Opérations scolaires du Kitikmeot
Margaret Joyce	Coordonnatrice de l'appui aux élèves, ministère de l'Éducation
Shawna O'Hearn	Analyste principale des politiques, ministère de l'Éducation
Shirley Tagalik	Gestionnaire, Services curriculaires et scolaires, ministère de l'Éducation
Sue Ball	Coordonnatrice des programmes scolaires au secondaire, ministère de l'Éducation
Brian Yamamura	Coordonnateur des mathématiques, sciences, technologies, ministère de l'Éducation
Saimanaaq Netser	Coordonnatrice des programmes scolaires au primaire, ministère de l'Éducation
Cathy McGregor	Directrice, Services curriculaires et scolaires, ministère de l'Éducation
Gwen Frankton	Directrice, Centres d'enseignement et d'apprentissage, ministère de l'Éducation

Les personnes ci-dessous ont développé les principes d'évaluation et une trousse de formation lors d'un atelier tenu à Arviat en mars et avril 2003.

Brian Yamamura	Services curriculaires et scolaires
Denis Lefebvre	Services curriculaires et scolaires
Margaret Joyce	Services curriculaires et scolaires
Nunia Qanatsiaq	Services curriculaires et scolaires
Pat Tellier	Services curriculaires et scolaires
Saimanaaq Netser	Services curriculaires et scolaires
Shirley Tagalik	Services curriculaires et scolaires
Sue Ball	Services curriculaires et scolaires
Suzie Muckpah	Services curriculaires et scolaires





Donald Uluadluak	Services curriculaires et scolaires
Joe Karetak	Services curriculaires et scolaires
Louis Angalik	Services curriculaires et scolaires
Mark Kalluak	Services curriculaires et scolaires
Rhoda Karetak	Services curriculaires et scolaires
Donna Stephania	Comité directeur de l'appui aux élèves
John Strutynski	Comité directeur de l'appui aux élèves
Korinne McDonald	Comité directeur de l'appui aux élèves
Jean Voysey	Comité directeur de l'appui aux élèves
Lucy Duval - Evic	Comité directeur de l'appui aux élèves
Marilee Langil	Comité directeur de l'appui aux élèves
Sally Waters	Comité directeur de l'appui aux élèves
Susie Hillier	Comité directeur de l'appui aux élèves
Annie Petaulassie	Comité directeur, écoles primaires
Helen Akana	Comité directeur, écoles primaires
Uliut Iksiktaarjuk	Comité directeur, écoles primaires
Elliot Johnson	Comité directeur, écoles secondaires

## Remerciements



**10** *Ilitaunnikuliriniq* : Les fondements de l'évaluation dynamique en tant qu'apprentissage dans les écoles du Nunavut

# INTRODUCTION

- Documents de fondement pour l'éducation au Nunavut
- But de l'instruction : habilitier un être humain
- Historique
- Processus d'élaboration du document de fondement, *Ilitaunnikuliriniq*
- But du document de fondement, *Ilitaunnikuliriniq*
- Liens avec les autres documents de fondement

## Documents de fondement pour l'enseignement au Nunavut

Le ministère de l'Éducation élabore présentement une série de dix documents de fondement de l'éducation au Nunavut. Deux sont de nature philosophique et servent de base aux autres :

1. ***Inuit Qaujimajatuqangit* : Le cadre d'éducation pour le curriculum du Nunavut**: document philosophique qui décrit les principes des *Inuit Qaujimajatuqangit* qui servent de base aux programmes d'études du Nunavut
2. **Organisation des programmes pour les écoles du Nunavut** : document d'accompagnement qui définit les attentes face à l'instruction au Nunavut.

Quatre autres documents expliquent les fondements des programmes et de l'enseignement et viennent étayer les deux premiers. Ils sont :

3. ***Atausiunnigittumut Uqausirmut* : Langues d'enseignement dans les écoles du Nunavut**
4. ***Inuglugijaittuq* : Les fondements de l'inclusion scolaire dans les écoles du Nunavut**
5. ***Ilitaunnikuliriniq* : Les fondements de l'évaluation dynamique en tant qu'apprentissage dans les écoles du Nunavut** (Ce document-ci)
6. ***Inunnguiniq* : Pédagogie critique pour les éducateurs du Nunavut**

Quatre autres documents sont en cours d'élaboration; ils introduisent les quatre grands champs d'apprentissage des programmes d'études et les compétences que devront acquérir les élèves ainsi que le matériel pédagogique mis à la disposition des enseignants. Ils sont :

7. ***Uqausiliriniq* : Communication et beaux-arts**
8. ***Nunavusiutit* : Études environnementales, géographie, histoire, patrimoine**
9. ***Iqqaqqaukkaringniq* : Math, sciences, technologies et innovation**
10. ***Aulajaaqtut* : Santé, bien-être, identité**



Sur le plan du développement personnel, la pensée occidentale est axée sur un processus d'auto-actualisation. Il s'agit d'une approche de développement holistique qui élève la personne à un niveau d'épanouissement personnel et de satisfaction. Pour les Inuit, ce processus est assimilé au développement d'*inuusiq* (connaissance de la vie et du vécu) et, ultimement à *isuma* (sagesse). Il amène une personne à devenir un *inummarik* (un être humain ou une personne qui agit avec sagesse). Cette conception est symbolisée par l'histoire de *Nikanaittuq*, racontée à la page 50 de ce document.

L'instruction au Nunavut doit soutenir les élèves dans toutes les facettes de leur développement afin qu'ils puissent atteindre leurs objectifs personnels, être bien outillés pour servir leur famille et contribuer à la collectivité, faire preuve de leadership, adopter des attitudes saines, et devenir des citoyens actifs et engagés et ce, au moment où le Nunavut assume de nouveaux rôles au sein de la collectivité mondiale.

**But de l'éducation :**  
***Nikanaittuuniq* - Habilitier un être humain**



## Historique

Le fait de fixer des objectifs d'apprentissage pour chaque élève et d'évaluer leur niveau d'atteinte est essentiel pour s'assurer que l'enseignement offert répond aux besoins en matière de développement et d'apprentissage. C'est une des principales responsabilités de chaque enseignant. Il existe différents processus et outils pour aider les enseignants, les parents et les élèves dans ce processus; tous les systèmes d'éducation établissent des lignes directrices et appuient l'évaluation des élèves.

Le système scolaire transmis au Nunavut s'accompagnait un guide d'évaluation des élèves qui aidait aux enseignants à évaluer le processus d'apprentissage<sup>2</sup>. Dans les années 1980, le ministère de l'Éducation d'alors, soit celui des Territoires du Nord-Ouest, exigeait que tous les élèves de neuvième année se soumettent à un exercice d'évaluation de l'écriture. Dans les années 1990, aux T. N.-O., des élèves du premier cycle du secondaire ont participé à des évaluations pancanadiennes dans certaines matières. Plusieurs conseils scolaires de l'ouest des T. N.-O. ont utilisé les instruments d'évaluation des 3<sup>e</sup>, 6<sup>e</sup> et 9<sup>e</sup> années de l'Alberta. Les conseils scolaires de l'est des T. N.-O., soit le Nunavut d'aujourd'hui, n'ont pas utilisé les instruments d'évaluation de l'Alberta parce qu'ils n'utilisaient pas les programmes d'études de l'Alberta et qu'ils étaient jugés inappropriés aux plans culturel et linguistique pour des élèves inuit. Ainsi, chacun des trois conseils scolaires inuit a élaboré des documents d'appui à l'évaluation pour leurs enseignants et a donné des formations sur l'utilisation des portfolios, des rapports élèves/enseignants/parents, de même que sur des approches d'évaluation adaptées à chaque niveau.

En 1999, le Nunavut a été créé à la suite de la scission des Territoires du Nord-Ouest. En 2000, le gouvernement du Nunavut a donné une orientation et des directives pour que la culture inuit soit enchâssée dans le système d'éducation.

***Pinasuaqtavut : le Mandat de Bathurst (2000)*** a confié au ministère de l'Éducation le mandat de :

- Réécrire les programmes d'études de M à 12;
- Repenser les nouveaux programmes d'études selon les principes directeurs des *Inuit Qaujimaqjatuqangit*;
- Appuyer et améliorer l'enseignement de l'inuktitut sous toutes ses formes et l'enseignement de la langue d'une façon générale;
- Diplômer plus d'élèves des écoles, des collèges et des universités;
- Repérer tous les enseignants potentiels dans les collectivités, en commençant par les Aînés et les familles.

---

2 Department of Education, Student Evaluation Handbook, Government of the Northwest Territories. (1993). Yellowknife, NWT.



***Pinasuaqtavut 2004-2009*** réitère ces orientations et y ajoute de nouveaux éléments :

- Rédiger une loi sur l'éducation conçue pour répondre aux besoins du Nunavut;
- Appuyer la démarche d'options multiples pour apprendre un métier ou choisir une carrière;
- Offrir des programmes éducatifs fondés sur les besoins de chaque communauté;
- Présenter une gamme complète de programmes éducatifs interreliés garantissant aux individus un accès continu à différentes étapes de leur cheminement scolaire.

L'atteinte de ces objectifs exige une orientation claire en ce qui a trait à l'évaluation des élèves en tant que composante fondamentale de l'enseignement dans toutes les classes, de même qu'un programme d'évaluation des élèves pour l'ensemble du Nunavut.

Un comité composé d'éducateurs, de concepteurs de programmes d'études et d'Aînés a élaboré les principes d'évaluation décrits dans ce document. La page des remerciements contient la liste des membres du comité EEAG (Education Evaluation and Assessment Group). En 2003-2004, les outils et le matériel développés par ce comité et mis au point par le personnel des Services curriculaires et scolaires ont fait l'objet de formations dans chaque école du Nunavut. Des séances d'information ont été tenues dans les trois régions du Nunavut lors des réunions des directeurs d'école. En 2004-2005, la région du Kivallik a organisé dans chaque école des ateliers détaillés sur l'évaluation qui ont mené à l'élaboration du document *Ilitaunnikuliriniq* (évaluation). Enfin, les ateliers tenus en 2005-2006 pour développer des méthodes d'évaluation pour le Nunavut en mathématiques et en écriture ont été l'occasion de revoir les principaux éléments de ce document. Les rétroactions du personnel de la Division des services curriculaires et scolaires sur ces ateliers sont intégrées à la version définitive du document.

**Le processus  
d'élaboration du  
document de fondement  
*Ilitaunnikuliriniq***



## But du document de fondement *Ilitaunnikuliriniq*

*Ilitaunnikuliriniq* est un document d'importance qui aidera les éducateurs à mettre en œuvre la vision du Nunavut en matière d'évaluation, laquelle s'articule autour des principes directeurs des *Inuit Qaujimajatuqangit*. *Ilitaunnikuliriniq* fait référence au processus global de mesure et d'évaluation des élèves et de communication des résultats dans les écoles du Nunavut. Ce processus peut et doit être implanté dans les écoles primaires et secondaires du premier et du second cycle.

Ce document :

1. Donne aux éducateurs des renseignements sur la philosophie du Nunavut en matière d'évaluation selon une perspective des *Inuit Qaujimajatuqangit* (*IQ*);
2. Présente le point de vue culturel des Inuit et celui du milieu scolaire en matière d'évaluation;
3. Explique les applications de la philosophie de l'évaluation dans les pratiques d'évaluation des écoles du Nunavut.

**Section un** présente les croyances sur l'évaluation dans une perspective des *IQ*.

**Section deux** présente les principes d'évaluation découlant des principes directeurs des *IQ*.

**Section trois** explique les implications des principes directeurs des *IQ* dans les pratiques d'évaluation des écoles du Nunavut.

**Section quatre** comprend les glossaires et la bibliographie.





Les classes du Nunavut sont des communautés complexes, diversifiées et contiennent des apprenants de plusieurs niveaux. Afin d'offrir des milieux propices à l'apprentissage continu, le système scolaire doit établir une approche à l'évaluation qui favorise et améliore l'apprentissage pour tous – les élèves, les parents, les éducateurs et les collectivités.

L'évaluation des élèves, effectuée de manière juste et appropriée, est une partie essentielle du processus d'apprentissage. Les enseignants combineront les résultats de diverses mesures tenues en salle de classe afin d'améliorer les programmes et l'enseignement, de même que pour positionner l'élève dans le cadre d'un continuum d'apprentissage. Le processus d'évaluation contribuera ainsi au développement et à l'amélioration de tous les programmes d'études.

Les réussites des élèves devraient se mesurer :

- Sur une période de temps;
- En fonction d'un but à réaliser;
- Selon des méthodes justes et appropriées;
- En prenant en considération les perspectives des *Inuit Qaujimajatuqangit* de la population du Nunavut.

Les principes d'évaluation présentés dans ce document reflètent les meilleures idées quant aux pratiques d'évaluation et se conforment aux principes directeurs des *Inuit Qaujimajatuqangit*, de l'éducation bilingue et de l'inclusion. Ces liens avec d'autres documents de fondement sont critiques puisque l'évaluation doit informer et améliorer les autres pratiques pédagogiques.



## Liens aux autres documents de fondement

### L'évaluation et les langues d'enseignement, *Atausiunngittumut Uqausirmut*



Un des objectifs de *Pinasuaqtavut 2000* et *2004* est de faire du Nunavut « une société entièrement bilingue ». Une crainte souvent adressée au bilinguisme<sup>3</sup> est qu'il pourrait créer de la confusion chez les enfants. Certaines personnes craignent également que l'apprentissage de l'inuktitut ou de l'inuinnaqtun constitue un obstacle face au monde extérieur. Toutefois, des études démontrent que les compétences développées par un enfant dans deux langues et deux cultures lui procurent plusieurs avantages notamment au chapitre de la flexibilité intellectuelle, de la formation des concepts et des aptitudes intellectuelles plus diversifiées<sup>4</sup>. Les études confirment également que les enfants qui possèdent bien leur langue maternelle apprennent une langue seconde avec plus de rapidité et de facilité alors que les enfants qui ne maîtrisent pas leur langue maternelle ont plus de difficultés pour apprendre une langue seconde.

L'éducation bilingue permet aux élèves d'atteindre un niveau de compétence supérieure<sup>5</sup> en langue et en habiletés de pensée. Ces attentes seront comblées par l'acquisition de compétences linguistiques s'appuyant sur la pratique, le feedback descriptif et la possibilité de parler la langue dans un environnement linguistiquement riche.

Un tel processus prend du temps et doit être soutenu par le milieu scolaire au Nunavut. Les nouveaux programmes d'études, basés sur les principes des *IQ*, mettent beaucoup d'emphasis sur l'apprentissage de la langue maternelle et d'une langue seconde; ainsi, on a une approche équilibrée et progressive de l'apprentissage des langues dans toutes les écoles, et que celle-ci est soutenue dans toutes les communautés.

Implications pour l'évaluation en classe au Nunavut :

- La mesure et l'évaluation dans les classes du Nunavut doivent être prises en compte dans un contexte de dualité linguistique (langue première et langue seconde). Les enseignants doivent sans cesse se demander si les difficultés d'apprentissage d'un enfant résultent de l'enseignement offert dans une langue seconde ou si elles sont dues à d'autres facteurs.
- Toutes les pratiques et tous les outils d'évaluation doivent tenir compte de la dualité linguistique de la classe et des habiletés des élèves.
- Le contexte langagier influence autant le contenu que le processus d'évaluation.



3 Voir *Aajiiqatigiiniq* : Language of Instruction Research Paper, vol. 1

4 *Aajiiqatigiiniq* : Language of Instruction Research Paper, vol. 1

5 *Aajiiqatigiiniq* : Language of Instruction Research Paper, vol. 1, page 46

Dans la société traditionnelle inuit, tous les membres participaient à la vie communautaire. Les Inuit privilégiaient le partage des responsabilités et de l'attention à prodiguer aux enfants, aux Aînés et aux personnes qui n'étaient pas pleinement autonomes. Dans cet esprit, depuis vingt-cinq ans, les systèmes scolaires des Territoires du Nord-Ouest et du Nunavut ont véhiculé le concept de l'inclusion comme philosophie d'enseignement. C'est perçu comme un mode de vie et de travail commun qui s'appuie sur le principe que chaque personne compte, qu'elle peut apprendre et qu'elle fait partie intégrante de la communauté. Cette perspective inclusive informe l'évaluation dans ce document.

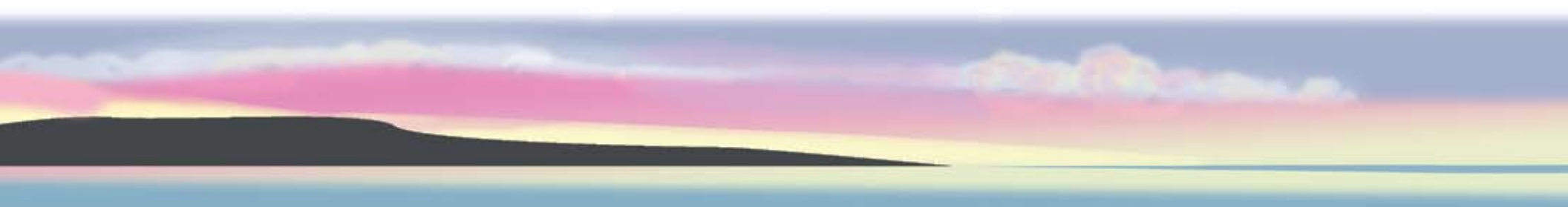
Les écoles inclusives sont accueillantes et offrent un environnement exempt de discrimination. Elles utilisent les ressources de la communauté tout en partageant ses propres ressources afin d'encourager le développement des connaissances et des compétences que doivent acquérir les élèves. L'apprentissage s'effectue dans une atmosphère de respect de la différence où tous sont conscients de l'influence des personnes entre elles et vise comme objectif de travailler main dans la main vers un but commun. Ce milieu riche résulte du recours à une foule d'activités dont : fixer des objectifs, apprendre à gérer des conflits, prendre des décisions pour soi-même, établir des consensus, et être sensibles aux différences de chacun. Il favorise aussi une culture de la réussite qui valorise les efforts et prodigue des encouragements par le biais d'une rétroaction continue, personnelle et descriptive.

Une communauté d'apprentissage est une communauté d'apprenants. Les éducateurs doivent se percevoir comme des apprenants et respecter l'enseignement que les élèves apportent à la classe. Ils doivent également trouver des moyens d'inclure les familles des élèves et la collectivité dans l'équation enseignant/apprenant.

Implications pour l'évaluation en classe au Nunavut :

- L'évaluation implique de fixer des objectifs d'apprentissage personnels et de mesurer les progrès accomplis.
- L'évaluation permet de comparer la réussite scolaire de chaque élève avec des objectifs pédagogiques et non pas avec les progrès des autres élèves.
- L'évaluation reconnaît l'importance de mesurer les connaissances acquises des élèves et ce qu'ils peuvent faire, et, aussi, de célébrer les succès.
- L'évaluation implique les parents et autres membres importants de la famille, de façon concrète et continue.

## L'évaluation et l'éducation inclusive, *Inuglugijaittuq*





# SECTION UN

- L'évaluation et *Inuit Qaujimagatuqangit* : **Le cadre d'éducation pour le curriculum du Nunavut**
- *Ilitaunnikuliriniq* : L'évaluation dans les écoles du Nunavut
- *Ilippallianguinnarniq* : Apprentissage continu
- *Pivallianguinnarniq* : Progrès continu



## L'évaluation et les Inuit *Qaujimajatuqangit* : Le cadre d'éducation pour le curriculum du Nunavut

L'enseignement qui s'appuie sur les principes des *Inuit Qaujimajatuqangit* rejoint les valeurs, les croyances, les perspectives et les attentes des Inuit sur l'apprentissage de leurs enfants. En l'occurrence, ces concepts/**croyances** fondamentaux sont :

- *Ilitaunnikuliriniq* (l'évaluation continue)
- *Ilippallianginnarniq* (l'apprentissage continu)
- *Pivallianginnarniq* (le progrès continu)
- *Sivuniksamut ilinniarniq* (l'apprentissage pour l'avenir)

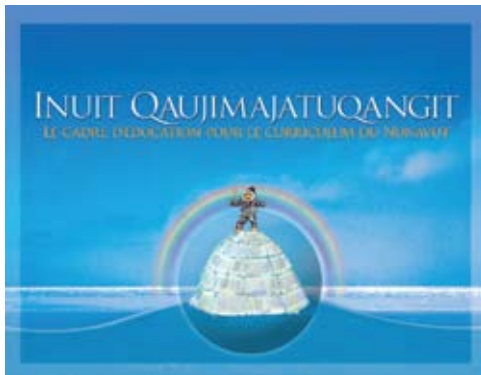
Ces concepts ont pour fondement la **croyance** que l'apprentissage se poursuit la vie durant et qu'il est possible d'atteindre l'excellence du rendement avec de la volonté et de la persévérance. Cela signifie de ne jamais abandonner.

Au cœur de ces croyances, il y a celle que tous les enfants peuvent apprendre si on leur offre le soutien requis. Cette approche est inclusive, s'appuie sur les forces des élèves tout en leur offrant des choix et des opportunités. Cela demande aux élèves un engagement à apprendre par objectifs, par autoévaluation et en assumant la responsabilité de maîtriser les tâches requises. On reconnaît ainsi la diversité tout en respectant l'individualité de chaque élève dans un environnement qui valorise les réalisations personnelles et collectives.

Ces **croyances** affectent les pratiques d'évaluation suivantes dans les écoles du Nunavut :

- Toutes les décisions en matière de placement étudiant, telles que la promotion et la rétention scolaire.
- Les regroupements dans les salles de classe.
- La mise en place de pratiques d'évaluations entre élèves/pairs/enseignant.
- Outiller et aider les élèves à fixer leurs propres objectifs d'apprentissage et à déterminer leurs progrès.
- Impliquer les parents de façon significative, afin qu'ils aident leurs enfants à se fixer, à réaliser et à évaluer les progrès de leurs objectifs d'apprentissage.

Les concepts suivants sont expliqués dans les sections ci-après : *ilitaunnikuliriniq*, *ilippallianginnarniq*, *pivallianginnarniq*, et *sivuniksamut ilinniarniq*



Dans le présent document, nous mettons de l'avant le terme *Ilitaunnikuliriniq* pour décrire l'évaluation au sens large. *Ilitaunnikuliriniq* illustre l'interrelation dynamique entre l'enseignement, l'apprentissage et l'évaluation. L'évaluation doit être vue comme un processus permettant d'améliorer l'enseignement et l'apprentissage. Le processus d'évaluation débute dès l'instant où les élèves entrent dans la classe le premier jour et où les enseignants apprennent à les connaître eux, leurs niveaux de connaissances et leurs attentes en matière d'apprentissage. Il s'agit de la première évaluation. Les premières impressions évoluent et changent lorsque les parents font part aux enseignants de leurs attentes au sujet de leurs enfants et au fur et à mesure que les élèves se dévoilent un peu plus eux-mêmes.

L'évaluation est intimement liée à l'établissement d'objectifs et aux résultats de l'apprentissage. Il s'agit d'un processus commun qui implique tous les intervenants dans les activités d'enseignement et d'apprentissage, que ce soit en classe, à la maison ou dans la collectivité. Ce processus évolue avec le temps et implique une interrelation entre l'enseignement et l'apprentissage ainsi qu'entre les enseignants et les élèves. Ce sont ces éléments multiples qui composent le terme *Ilitaunnikuliriniq*.

Le symbole que nous avons choisi afin d'illustrer le terme *Ilitaunnikuliriniq* est le *sabgut* (n<sup>2</sup>A<sup>5</sup>) ou *naukkuti* (Ns<sup>4</sup>ft). Il est nécessaire de posséder de bons outils pour mener des évaluations efficaces. Le *sabgut* est un outil utilisé pour vérifier si la neige a la bonne consistance pour ériger un igloo ou encore pour mesurer l'épaisseur de la glace. Le *sabgut* ou *naukkuti* est un outil essentiel pour la survie dans la toundra. Son utilisation requiert beaucoup de la pratique; il faut tester la neige et la glace pour en avoir la sensation et la sonorité et relier cette information aux observations d'autres éléments pour enfin déterminer le bon état de la neige ou le mauvais état de la glace. Le ministère de l'Éducation veut offrir aux enseignants les meilleurs outils d'évaluation possible de même que l'occasion de développer et de mettre en pratique des compétences pour évaluer les élèves de façon efficace. Voilà ce que représente le *sabgut* ou *naukkuti*.

En plus des bons outils et pratiques d'évaluation, un autre concept clé est celui de l'authenticité. Tout comme il faut du temps et de la pratique pour bien maîtriser le *sabgut* ou *naukkuti*, l'apprentissage de nos enfants doit émaner de leurs expériences de vie réelles. Les élèves doivent participer activement à établir un lien entre les résultats d'apprentissage de leurs programmes d'études et leur vécu personnel. Une évaluation efficace doit être authentique tout en étant pertinente au plan culturel et développemental.

## *Ilitaunnikuliriniq*



Les enseignants travaillent auprès de nos élèves par l'entremise d'une communauté d'apprentissage qui comprend plusieurs partenaires et experts dans divers domaines. Nous devons prendre en considération tous les apprentissages qui se déroulent dans la vie des élèves de même que le contexte culturel, social et linguistique dans lequel ils évoluent. L'évaluation authentique implique une approche commune, holistique et ciblée sur les possibilités qui s'offrent aux élèves dans leur milieu de vie.

## *Ilippallianguinnarniq* : Apprentissage continu



- La valeur de l'enseignement et de l'apprentissage sera reconnue à tous les niveaux, aussi bien à l'intérieur qu'à l'extérieur des collectivités.
- L'apprentissage est un processus qui se poursuit la vie durant.
- L'égalité des chances et l'égalité d'accès à l'échelle du Nunavut sont des éléments essentiels pour assurer notre succès.
- Il est important de reconnaître et de mettre à profit toutes les personnes pouvant participer à l'éducation dans la collectivité, en premier lieu les Aînés et les familles.
- Le respect de la terre, les compétences linguistiques et la fierté de nos cultures et de nos langues constituent des éléments fondamentaux tant pour les adultes que pour les enfants.
- Notre système d'éducation doit s'édifier dans le contexte des *Inuit Qaujimaqatuqangit*.
- Le respect des individus est le fondement d'un apprentissage efficace et d'un milieu de travail sain.



*Ilippallianginnarniq* (apprentissage continu) est un élément déterminant de la croyance inuit. Dans la société traditionnelle, on voyait l'apprentissage et le progrès continu comme la responsabilité de la famille élargie et de la communauté dans son ensemble. Ainsi, les adultes consacraient beaucoup de temps et d'efforts à préparer l'avenir de l'enfant, en lui permettant d'acquérir les connaissances et les compétences requises et en lui donnant des occasions d'appliquer les nouveaux apprentissages dans des situations de la vie réelle. Les communautés inuit fonctionnaient à la façon d'une communauté d'apprenants ayant une responsabilité partagée à l'égard de l'enseignement et de l'apprentissage sur tous les plans et pendant toute la vie.

L'apprentissage continu suppose également qu'une personne ne cesse d'apprendre jusqu'à ce qu'elle atteigne un niveau de maîtrise. Une telle approche se traduit par un niveau élevé d'accomplissement personnel. Afin de promouvoir l'excellence, il est indispensable de guider, d'encourager et d'améliorer le processus d'apprentissage.

Les étapes vers la maîtrise décrites dans le document *Inuit Qaujimajatuqangit : Le cadre d'éducation pour le curriculum du Nunavut*<sup>6</sup> donnent suite au concept d'apprentissage continu. Dans chaque situation d'apprentissage, les apprenants passeront par plusieurs étapes différentes selon le sujet ou le projet, leur connaissance, leurs expériences, leurs habiletés, leurs forces et leurs intérêts personnels. Les cinq points/étapes de transition se présentent comme des instantanés du cheminement de l'apprenant au cours de l'apprentissage continu. Ces étapes sont :

1. *Qaujilisaaqtuq* : L'apprenant en émergence
2. *Tukisiliqtuq* : L'apprenant en transition
3. *Tukisinaqsiliqtuq* : L'apprenant communicatif
4. *Pinasugunnaqsijuq* : L'apprenant en confiance
5. *Pijunnaqsijuq* : L'apprenant expert

L'évaluation des élèves doit tenir compte de l'étape dans l'apprentissage atteint par l'élève pour une tâche particulière et le sujet à l'étude.



6 Pour de plus amples renseignements, voir les pages 37 à 41 de : *Inuit Qaujimajatuqangit : Le cadre d'éducation pour le curriculum du Nunavut*

## **Pivallianginnarniq :** **Progrès continu**

*Pivallianginnarniq* ou progrès continu est une pratique qui propose un programme adapté aux besoins de chaque élève, à son niveau de compétence et à ses intérêts. La vision traditionnelle inuit d'un continuum d'apprentissage, divisé en étapes<sup>7</sup>, reconnaît qu'il existe divers rythmes d'apprentissage et de développement physique et intellectuel chez les individus. Les Inuit étaient aussi au fait que chaque personne possède différentes habiletés naturelles ou innées qui se manifestent dans certaines tâches ou activités. Ces conceptions sont prises en compte par le ministère de l'Éducation dans son projet d'assurer une meilleure inclusion dans les écoles du Nunavut.

À ce jour, la promotion automatique et le redoublement sont les deux politiques qui ont été mises de l'avant au Nunavut pour appuyer le cheminement des élèves. Les études (Smink, 2001; Thompson et Cunningham, 2000; Canter et Carey, 1998; Darling-Hammond, 1998) qui ont évalué les avantages et les inconvénients des deux approches n'ont pas permis d'établir avec certitude la supériorité de l'une sur l'autre.

C'est la promotion automatique qui a surtout été utilisée au Nunavut. Des enseignants frustrés se sont élevés contre cette pratique qui permet à des élèves de passer au niveau suivant sans posséder les connaissances et les compétences requises. Les Aînés considèrent la promotion automatique inacceptable, car elle s'oppose aux attentes élevées que devraient avoir les enseignants pour les élèves et aux normes d'excellence que devrait appliquer le système d'éducation.

La politique du redoublement, quant à elle, a le désavantage de créer des classes où certains élèves sont beaucoup plus âgés que d'autres, ce qui peut poser problème. En outre, des études (Canter et Carey<sup>8</sup>) révèlent que dans bon nombre de cas, les élèves qui redoublent ont souvent des comportements inappropriés, n'aiment pas l'école et sont plus susceptibles de développer une faible estime de soi, et même de souffrir de troubles de santé mentale comme l'anxiété et la dépression. Dans une étude menée dans les T. N.-O., la majorité des élèves qui avaient abandonné l'école avaient déjà redoublé<sup>9</sup>.



7 Pour une description des stades d'apprentissage, voir *Cadre d'éducation Inuit Qaujimajatuqangit pour le curriculum du Nunavut* (2007), p. 37-41.

8 A. Canter et K. Carey (1998), « Retention and Promotion – A Handbook for Parents », *National Association of School Psychologists Communiqué: Special Edition*, p. 2-3

9 Gouvernement des Territoires du Nord-Ouest, ministère de l'Éducation (1992), *Lessons for All*.

De toute évidence, ni la promotion automatique ni le redoublement ne profitent aux élèves sans un appui pour répondre à leurs besoins particuliers. Par conséquent, le ministère de l'Éducation préconise une approche de progression continue, qui bâtit sur les forces individuelles, offre un enseignement adapté en fonction des besoins particuliers et des capacités de chaque élève, plutôt qu'en fonction de l'âge chronologique et du niveau scolaire.

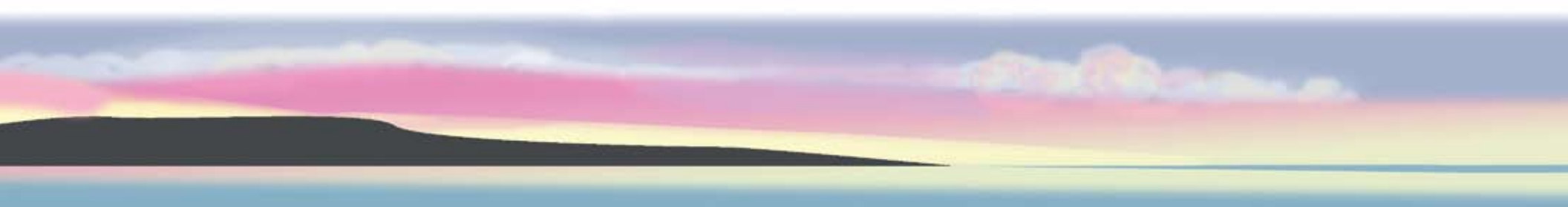
Dans le contexte de progrès continu, l'évaluation est particulièrement importante et elle doit être authentique. Ce type d'évaluation « requiert que les élèves démontrent, de manière réaliste, des lacunes sur le plan de leurs habiletés et de leurs compétences et des situations pouvant survenir dans la vie de tous les jours. » (Johnson)<sup>10</sup>. Les outils d'évaluation qui produisent des informations détaillées sur les façons d'apprendre des élèves et sur leur niveau rendement sont les plus utiles. Des instruments de mesure qui informent sur les manières de penser des élèves, ce qu'ils comprennent et les stratégies d'apprentissage qu'ils privilégient contribuent à faciliter le choix des méthodes d'enseignement les plus efficaces. Les portfolios, les expositions et les présentations sont des exemples d'outils au service de l'évaluation continue. Il est essentiel d'offrir de la formation et du soutien aux enseignants de manière à assurer le succès de ce type d'évaluation.

Pour l'instant, les écoles du Nunavut continueront à organiser l'enseignement par niveaux. Toutefois, dès que les profils de compétences seront disponibles pour chaque champ d'apprentissage du programme, les enseignants auront la responsabilité d'évaluer et de faire état des compétences des élèves dans chaque champ d'apprentissage. Ainsi, un enseignant qui accueillera le même élève une année subséquente pourra entamer l'enseignement au point ou au niveau où se trouvait ce dernier à la fin de l'année scolaire précédente. Les compétences déjà acquises par les élèves ne seront pas enseignées à nouveau. Les enseignants ont également la responsabilité de fournir des appuis aux élèves qui leur demandent de progresser dans les compétences d'apprentissage.

## Implications pour l'évaluation en classe du Nunavut

---

10 Johnson, D. 1998. Critical Issue : Enhancing Learning through Multiage Grouping. North Central Regional Educational Laboratory.





# SECTION DEUX

- Le but de l'évaluation des élèves
- Les principes d'*Ilitaunnikuliriniq*



**L'évaluation EN TANT  
qu'apprentissage;  
l'évaluation POUR  
l'apprentissage,  
DE l'apprentissage  
et AU SUJET de  
l'apprentissage<sup>11</sup>**

L'objet de l'évaluation est d'en connaître davantage sur l'apprentissage. À cette fin, les enseignants doivent examiner l'évaluation **en tant** que processus d'apprentissage. L'évaluation comporte trois éléments clés. Il est important de bien les comprendre afin de bien communiquer le déroulement des apprentissages chez l'élève et les personnes de son entourage.



**Évaluation pour l'apprentissage (évaluation formative)**

Le gros de l'évaluation est formatif et se fait en classe. Les enseignants évaluent constamment les élèves en les observant, en fixant des objectifs d'apprentissage, en demandant aux élèves de s'auto-évaluer, en tenant des fiches anecdotiques, en donnant des devoirs, en recueillant les travaux des élèves dans des portfolios et des carnets d'apprentissage, en émettant des commentaires, en posant des questions et en écoutant. Ces outils et ces stratégies aident à mieux comprendre les élèves en tant qu'individus et à mesurer leurs progrès dans leur cheminement respectif. Cette approche aide également à améliorer les techniques d'enseignement et à mesurer l'impact du style d'enseignement sur les styles d'apprentissage des élèves.

**Évaluation de l'apprentissage (évaluation sommative)**

À certains moments, il est nécessaire de procéder à des évaluations sommatives pour mesurer l'apprentissage et l'étendue des connaissances acquises. Ce type d'évaluation a souvent lieu à la fin d'une unité d'enseignement ou d'un cours. Les évaluations sommatives prennent habituellement la forme d'un examen, d'une présentation orale, d'une démonstration de compétences, d'une évaluation des performances, d'un projet collectif ou d'une évaluation du portfolio de l'élève. C'est habituellement les résultats de ce type d'évaluation qui sont communiqués aux autres enseignants, aux parents et aux intéressés dans la collectivité. Il permet également de mesurer l'efficacité des pratiques d'enseignement ou la pertinence du contenu d'un programme d'études. Ce type d'évaluation s'appuie sur des normes curriculaires et des points de références de niveaux de performances.



11 Pour plus d'information sur *L'évaluation EN TANT qu'apprentissage; l'évaluation POUR l'apprentissage, DE l'apprentissage et AU SUJET de l'apprentissage*, voir la publication du Protocole du Nord et de l'Ouest canadiens intitulée : « *Repenser l'évaluation en classe en fonction des buts visés, l'évaluation au service de l'apprentissage, l'évaluation en tant qu'apprentissage, l'évaluation de l'apprentissage* », Winnipeg, Manitoba, 2006

## L'évaluation **au sujet** de l'apprentissage (évaluation diagnostique)

L'évaluation au sujet de l'apprentissage est souvent appelée évaluation diagnostique. Elle est utilisée pour identifier les forces et les faiblesses des élèves et déterminer la raison de cette situation. Il s'agit bien souvent de types d'évaluations normalisées ou standardisées. Les enseignants doivent être prudents et bien identifier les buts et les objectifs de ces méthodes d'évaluation, car elles ne tiennent pas compte de la réalité des élèves inuit et elles sont souvent biaisées du point de vue de la culture et de la langue. Ces évaluations sont souvent spécialisées et elles requièrent une formation spécifique pour les administrer et les interpréter. Le personnel responsable de l'appui aux élèves utilise à l'occasion ces évaluations diagnostiques avec un élève qui requiert un Plan d'éducation individuel.



## Les principes d'*Ilitaunnikuliriniq*

Sept principes sous-tendent l'évaluation dans les écoles du Nunavut. Ils seront brièvement décrits dans les pages suivantes. Ces principes d'évaluation font partie intégrante des principes globaux des *Inuit Qaujimajatuqangit* et sont le fondement de l'enseignement et de l'apprentissage au Nunavut.

*Ilitaunnikuliriniq* reflète les valeurs inuit et il s'appuie sur les résultats les plus récents des recherches empiriques. Les valeurs et les croyances définissent ce qui compte le plus dans toutes sociétés. Dans le cas du Nunavut, ce qui importe le plus est de renforcer la culture et la vision du monde des élèves. Les recherches portant sur les bonnes pratiques d'enseignement viennent appuyer la plupart des moyens d'enseignement essentiels identifiés par les Aînés. Les *Inuit Qaujimajatuqangit* et les recherches se renforcent mutuellement.

*Ilitaunnikuliriniq* est un processus coopératif et collectif qui met l'accent sur l'interdépendance, le progrès, le succès et l'importance du groupe. L'esprit de compétition, dans le dessein unique de gagner, n'est pas valorisé et il réduit le sens des responsabilités d'une personne face au groupe. Pour respecter cette croyance, le système d'éducation doit se pencher attentivement sur la question de l'évaluation du rendement scolaire dans les écoles du Nunavut. Les réalisations en collaboration doivent occuper une place de plus en plus importante et les réalisations individuelles doivent être évaluées à la lumière de la contribution qu'elles apportent pour enrichir les connaissances de la collectivité.

*Ilitaunnikuliriniq* reflète les valeurs inuit. Il est appuyé par les diverses recherches et théories. Ainsi, les principes d'évaluation dans les écoles du Nunavut doivent :

1. Appuyer l'apprentissage continu de tous les élèves;
2. Respecter tous les apprenants;
3. Reconnaître les talents et les compétences particulières de chaque élève;
4. Mettre l'accent sur l'interdépendance, le progrès et le succès du groupe;
5. S'assurer que l'évaluation se fonde sur les résultats;
6. Viser plusieurs objectifs d'évaluation; et
7. S'assurer que l'évaluation est authentique, significative et se construit à partir des forces des élèves.





## 1. Ilitaunnikuliriniq appuie l'apprentissage continu pour tous les élèves

### ÉVALUATION AU NUNAVUT

- Appuie les occasions d'apprentissage appropriées
- A lieu tout au long des activités d'apprentissage
- Se fait systématiquement sur une période de temps
- Souligne la progression vers la maîtrise des résultats d'apprentissage
- Encourage les élèves à atteindre les plus hauts standards
- Tient compte des habiletés et des niveaux développementaux
- Est sensible au contexte social, culturel et linguistique
- Souligne les jalons de l'apprentissage

### APPUI DE LA RECHERCHE

Les enfants étaient encouragés à pratiquer et à apprendre en faisant appel à tous leurs sens. Cela leur permettait de réaliser que l'apprentissage implique le corps dans son ensemble. En répétant les tâches à de nombreuses reprises, il est possible de mesurer les progrès et cela aide à bâtir la confiance des élèves qui sont fiers de leurs talents et de leurs performances. Après un certain temps, l'enfant pouvait exécuter la tâche du début à la fin.

*(Inuuqatigii, p. 14)*

... la motivation est accrue par la reconnaissance que l'apprentissage se poursuit la vie durant. Il est important que l'apprentissage soit quelque chose d'agréable.

*(Testing, Motivation and Learning, p. 1)*

... nous croyons que tous les élèves peuvent apprendre de manière plus efficace si les obstacles qui se dressent devant eux ont été écartés, qu'il s'agisse de déficiences cognitives jamais décelées auparavant, de manque de confiance en soi ou encore d'une combinaison de ces deux éléments. Il est alors possible d'effectuer une évaluation formative s'appuyant sur la prémisse « des aptitudes non exploitées » afin d'aider tous les élèves dans leur apprentissage et d'offrir du soutien particulier aux élèves qui ont connu des difficultés par le passé.

*(Inside the Black Box, p. 146)*



### UN AÎNÉ RACONTE

J'ai été adopté par mes grands-parents. Ils utilisaient des mots compliqués et me demandaient d'accomplir des tâches comme placer la hache ou la pelle debout. J'ai commencé à apprendre des mots compliqués et à effectuer des tâches lorsque j'étais très jeune. J'ai également appris en jouant avec d'autres enfants. Lorsque j'observais des roches, je pouvais voir que certaines étaient effilées et longues alors que d'autres étaient plus rondes. En manipulant les deux roches, il est possible d'entendre leur son. Lorsqu'on lance la roche ronde, elle se déplace plus rapidement. La roche plus mince peut parcourir une plus grande distance sur l'eau que la roche ronde. J'ai appris cela en jouant. J'ai appris des autres enfants et lorsque je revenais à la maison, je parlais de mes activités.

Donald Uluadluak



## UNE AÎNÉE RACONTE

Nous voulons élever nos enfants pour qu'ils soient des individus bien équilibrés, confiants, altruistes et possédant les compétences et les connaissances nécessaires pour progresser avec succès dans un monde en changement. Certains parents commettent l'erreur de trop protéger ou de trop gâter leurs enfants qui deviennent alors comme des œufs fragiles. D'autres enfants grandissent dans la peur. Ils se font souvent dire non ou subissent des restrictions si sévères qu'ils s'endurcissent afin de survivre. Ils sont alors constamment mus par la colère.

Rhoda Karetak

## 34 *Ilitaunnikuliriniq*

Les fondements de l'évaluation dynamique en tant qu'apprentissage dans les écoles du Nunavut

## 2. Les pratiques d'*Ilitaunnikuliriniq* visent le respect pour tous les élèves

### ÉVALUATION AU NUNAVUT

- Ne cause aucun préjudice et ne ferme aucune porte
- Vante les progrès et les succès
- Utilise un vaste éventail d'outils et de stratégies
- Favorise l'apprentissage par le biais :
  - De la motivation
  - Du développement
  - De l'estime de soi et du sentiment d'accomplissement
- Est sensible au contexte social, culturel et linguistique des élèves
- Encourage la résilience et le sens de la responsabilité envers l'apprentissage.
- Est équitable et confidentielle

### APPUI DE LA RECHERCHE

Lorsque les enfants sont traités avec respect, qu'on les accepte tels qu'ils sont et comme des individus pouvant apporter leur contribution, ils seront forts et confiants.

*(Inuuqatigiit, p. 15)*

Il faut développer une culture de la réussite en se fondant sur la croyance que tous les élèves peuvent avoir du succès... les commentaires formulés aux élèves doivent porter sur les qualités et les points forts de leurs travaux tout en donnant des conseils sur ce qui pourrait être amélioré; il faut éviter les comparaisons avec d'autres élèves.

*(Inside the Black Box, p. 142-143)*

L'évaluation formative est particulièrement efficace avec les élèves qui n'ont pas connu beaucoup de succès à l'école, diminuant ainsi l'écart entre les plus doués et les moins doués tout en améliorant la performance globale.

*(Fair Test Examiner, Hiver 99)*

Si les élèves ont connu du succès dans des tâches antérieures, ils sont plus susceptibles d'avoir le sentiment de réussir dans de nouvelles tâches.

*(Testing, Motivation and Learning, p. 6)*

### 3. *Ilitaunnikuliriniq* tient compte des talents et des compétences de chaque élève

#### L'ÉVALUATION AU NUNAVUT

- Reconnaît que chaque élève peut apprendre
- Donne du feedback descriptif
- Identifie ce que les élèves peuvent faire et ce qu'ils apprennent
- Aide les élèves à reconnaître leurs objectifs d'apprentissage
- Tient compte des styles d'apprentissage préférés
- Identifie les habiletés dans le développement de la connaissance, des compétences, des stratégies et des attitudes
- Est différencié
- Encourage l'autoévaluation et la réflexion chez les élèves

#### APPUI DE LA RECHERCHE

Tout en félicitant et en encourageant les performances d'un enfant, on lui montrait également comment améliorer son travail et on l'encourageait à persévérer et à se pratiquer dans sa démarche vers la maîtrise.

*(Inuuqatigii, p. 22)*

Lorsque les examens constituent le principal critère pour juger les élèves et par lesquels ils se jugent eux-mêmes, cela pénalise les élèves dont les forces résident dans d'autres domaines que les sujets visés par l'examen. Ces derniers développent alors une piètre opinion de leurs compétences.

*(Testing, Motivation and Learning, p. 4)*

Lorsque l'enseignant émet des commentaires qui soulignent comment améliorer ou échafauder à partir des tâches déjà exécutées (les compétences liées à la tâche) cela éveille un plus grand intérêt et stimule l'effort.

*(Testing, Motivation and Learning, p. 6)*

Lorsque les apprenants peuvent contrôler leur apprentissage, cela semble également stimuler leur intérêt et leur permet de se concentrer sur les tâches à accomplir.

*(Testing, Motivation and Learning, p. 6)*



#### UN AÎNÉ RACONTE

Charlie a pris une orientation tout à fait différente de celle que son père imaginait pour lui. Il possède des talents bien à lui. Lorsqu'il est déménagé à Arviat, il a commencé à jouer de la guitare, à chanter et à jouer avec les enfants. Charlie est un excellent chanteur, mais il travaille également pour la CBC, où il excelle. Il faut voir au-delà des apparences lorsque nous regardons une personne. C'est la même chose pour les enfants. Charlie a suivi un chemin différent de celui de son père, mais il est aujourd'hui une personne très connue. Il a développé ses talents de manière autodidacte et il fait ce qu'il aime le plus au monde.

Mark Kalluak



## UN AÎNÉ RACONTE

Lorsque nous construisions des traîneaux à l'école et dans l'atelier, les élèves s'entraidaient. Une personne coupait la corde, pendant qu'une autre manipulait des pièces plus lourdes. Les plus jeunes apprenaient en observant les plus vieux qui accomplissaient des tâches qui ne pouvaient pas être effectuées par les plus jeunes. Le travail en équipe permet d'accomplir de grandes choses. Peu importe l'âge de chacun, peu importe les qualifications, il faut travailler en équipe. Le succès est assuré par le travail collectif, en équipe. J'ai vu des gens de tous les âges travailler ensemble, chacun y apportant ses connaissances et ses talents respectifs.

Louis Angalik

## 36 *Ilitaunnikuliriniq*

Les fondements de l'évaluation dynamique en tant qu'apprentissage dans les écoles du Nunavut

4. *Ilitaunnikuliriniq* insiste sur l'interdépendance, la croissance et le succès du groupe.

## L'ÉVALUATION AU NUNAVUT

- Est un processus coopératif et collectif
- Implique les élèves, la famille, les enseignants et les membres de la communauté
- Encourage l'implication des élèves et la réflexion dans un contexte social
- Implique des approches d'équipe
- Dépasse le cadre de l'école
- Devrait être valorisé, valide et informatif pour tous
- Encourage les élèves à développer des relations positives

## APPUI DE LA RECHERCHE

Toute la famille observait et participait avec plaisir les réalisations continues d'un enfant avec beaucoup d'affection et de félicitations.

*(Innuqatigit, p.14)*

Encouragez la collaboration entre les élèves et une vision positive des succès de chacun.

*(Testing, Motivation and Learning, p.8)*

Il est essentiel que tout dialogue évoque une pensée réflexive à laquelle tous les élèves prennent part, car c'est seulement à ce moment que le processus formatif commencera à fonctionner.

*(Inside the Black Box, p.144)*

Construire une culture d'apprentissage positif dans les écoles veut dire gagner les cœurs et les esprits de tous : élèves, parents, enseignants et la communauté scolaire élargie.

*(Testing, Motivating and Learning, p.10)*



## 5. *Ilitaunnikuliriniq* se fonde sur les résultats

### L'ÉVALUATION AU NUNAVUT

- Se fonde sur les résultats d'apprentissages énoncés dans les documents curriculaires approuvés
- Est établie suivant les attentes, les besoins et les intérêts de l'élève, de la famille et de la collectivité
- N'est pas biaisée

### APPUI DE LA RECHERCHE

L'apprentissage et l'évaluation survenaient concurremment. On observait attentivement les enfants qui exécutaient de nouvelles tâches et on recevait immédiatement des commentaires positifs de leurs parents et d'autres adultes.

*(Inuuqatigiit, p. 22)*

Lorsque nous fixons des critères pour des devoirs, nous déterminons ce qui compte. Lorsque les élèves sont impliqués dans l'établissement des critères, nous augmentons leur compréhension et leur appropriation. Lorsque nous évaluons le travail des élèves par rapport aux critères sans le chiffrer, l'attention est portée sur l'apprentissage.

*(Setting and Using Criteria, p. 59)*

Les nouvelles connaissances ne sont pas simplement ingurgitées et emmagasinées en isolation, elles doivent être assimilées en lien avec les idées préexistantes.

*(Inside the Black Box, p. 143)*

La priorité des élèves devrait être leur propre apprentissage de tous les aspects du programme d'études, pas seulement ce qui est mesuré par des tests.

*(Testing, Motivation and Learning, p. 10)*

... le but de la diversité n'est pas de suivre à la trace de façon discriminatoire ou le déni des occasions, mais d'utiliser l'évaluation en classe de pair avec un programme d'études de qualité et une instruction qui permettent à tous les élèves d'atteindre des hauts niveaux d'apprentissage.

*(Fair Test Examiner, Winter 99)*



### UN AÎNÉ RACONTE

Si vous choisissez de la neige difficile à manier, vous n'obtiendrez pas de succès. Une personne peut croire qu'elle est incapable de construire un igloo alors que c'est uniquement le choix de la neige qui pose problème. Nous devons choisir la qualité. Si vous essayez d'enseigner la couture aux enfants et que les peaux sont trop épaisses, les enfants penseront qu'ils ne savent pas coudre. Il faut choisir des tâches qui permettent aux enfants de réussir.

Mark Kalluak

## UNE AÎNÉE RACONTE

Notre main compte cinq doigts, mais le pouce est supposément le plus fort. Son rôle est différent de celui de l'index. L'aspect intéressant du pouce est qu'il est le doigt le plus utile et le plus utilisé. L'index est le deuxième plus utilisé; il est plus sensible et plus précis que le pouce. Le majeur est un doigt très fort. Il complète les doigts qui se trouvent de chaque côté. Ce qui est intéressant au sujet de ce doigt, c'est qu'il est le plus long et le plus gros et il appuie et aide les autres doigts à accomplir leur travail. L'annulaire est également différent. Il n'est pas comme les autres et pourtant il les aide. Il est silencieux et on en évalue l'utilité seulement lorsqu'il manque.

L'auriculaire, alors qu'il semble un peu à part, est pourtant très utile pour séparer les fils de couture. Il peut opérer de manière indépendante, mais il soutient aussi le reste de la main. C'est celui qui saigne le plus, s'il subit une coupure. Le petit doigt peut se glisser dans des endroits que les autres doigts ne peuvent atteindre. Nos enfants sont aussi différents les uns des autres que les doigts de la main.

Rhoda Karetak

## 38 *Ilitaunnikuliriniq*

Les fondements de l'évaluation dynamique en tant qu'apprentissage dans les écoles du Nunavut

### 6. *Ilitaunnikuliriniq* a des buts différenciés

#### L'ÉVALUATION AU NUNAVUT

- Donne de l'information pour l'apprentissage (formatif), sur l'apprentissage (sommatif) et au sujet de l'apprentissage (diagnostique)
- Utilise différents outils pour différents buts
- Utilise divers outils pour différents élèves
- Fournit de l'information aux intéressés

#### APPUI DE LA RECHERCHE

Lorsque les élèves comprennent ce qu'il faut apprendre et qu'ils sont impliqués dans l'évaluation de leur apprentissage, il est alors plus facile pour eux d'accepter l'évaluation comme partie intégrante du processus d'apprentissage plutôt qu'un déterminant du succès ou de l'échec. Les enseignants qui souhaitent améliorer l'apprentissage de leurs élèves suivent les conseils des chercheurs (Black et Wiliam, 1998; Kohn, 1999) qui suggèrent de réduire le nombre des réactions évaluatives au profit des réactions descriptives.

(Davies, p. 13)

Toutes ces études démontrent que les innovations qui préconisent une plus grande utilisation des évaluations formatives permettent d'augmenter considérablement le niveau d'apprentissages des élèves. Ces études portent sur des groupes d'élèves de cinq ans et plus jusqu'à des universitaires, dans plusieurs écoles et pays différents et pour des sujets différents.

(Black et Wiliam, p. 140)

Lorsqu'une trop grande attention est donnée aux résultats (évaluation sommative) – c'est-à-dire à la performance ; cela a tendance à distraire les enfants du contenu de l'apprentissage.

(Alfie Kohn, p. 32)



## 7. *Ilitaunnikuliriniq* est authentique, concret et s'appuie sur les forces des élèves

### L'ÉVALUATION AU NUNAVUT

- Démontre ce que les élèves peuvent faire
- Identifie les apprentissages à compléter
- Encourage les élèves à se fixer des objectifs
- Encourage les élèves à établir des liens entre les apprentissages et la vie courante
- Aide les élèves à identifier leurs forces et leurs besoins
- Aide les élèves à bien saisir leur niveau de connaissances et à construire à partir de celles-ci
- Aide les enseignants à planifier les cours et à choisir les méthodes d'évaluation les plus appropriées pour rendre compte des besoins des élèves
- Aide les élèves à mieux se connaître et à faire les bons choix
- Aide les élèves à développer une attitude positive propice à l'apprentissage

### APPUI DE LA RECHERCHE

Ils (les enfants) veulent avoir des responsabilités et accomplir des tâches importantes et significatives, et recevoir des réactions qui leur donnent de la fierté et un sentiment de réussite.

*(Inuuqatigiit, p. 10)*

Les enfants étaient également encouragés à évaluer leur propre travail.

*(Inuuqatigiit, p. 22)*

Lorsque les élèves ont la possibilité de moduler leur apprentissage, cela semble stimuler leur intérêt et leur permet de se concentrer sur les tâches à accomplir. Les élèves qui ont un certain contrôle sur leur travail, parce qu'on leur donne un choix et qu'on les encourage à évaluer leur travail sont plus aptes à valoriser l'apprentissage au lieu de se concentrer sur le fait d'être correct ou non.

*(Testing, Motivation and Learning, p. 6)*

Il existe trois principales sources d'éléments d'évaluation en classe : l'observation des apprentissages, les travaux des élèves et les conversations...cueillir l'information de cette façon augmente la fiabilité et la validité de l'évaluation en classe.

*(Davies, p. 35)*



### UN AÎNÉ RACONTE

Les gens font les choses de différentes manières. Mon jeune frère a été adopté par une autre famille et mes parents semblaient découragés par sa façon de vivre. Il ne semblait pas intéressé par les choses qu'un homme normal ferait. Dans ce temps-là, les attentes étaient d'être des chasseurs et des pourvoyeurs pour la famille, mais lui, il possédait d'autres talents; il était excellent couturier, savait coudre et faire du pain. Il excellait dans toutes ces choses. Lorsque nous étions enfants, nous avons tenté de le contraindre à être ce que nous voulions qu'il soit. Chaque personne possède une personnalité propre, des instincts et des talents qui peuvent nous surprendre.

Mark Kalluak





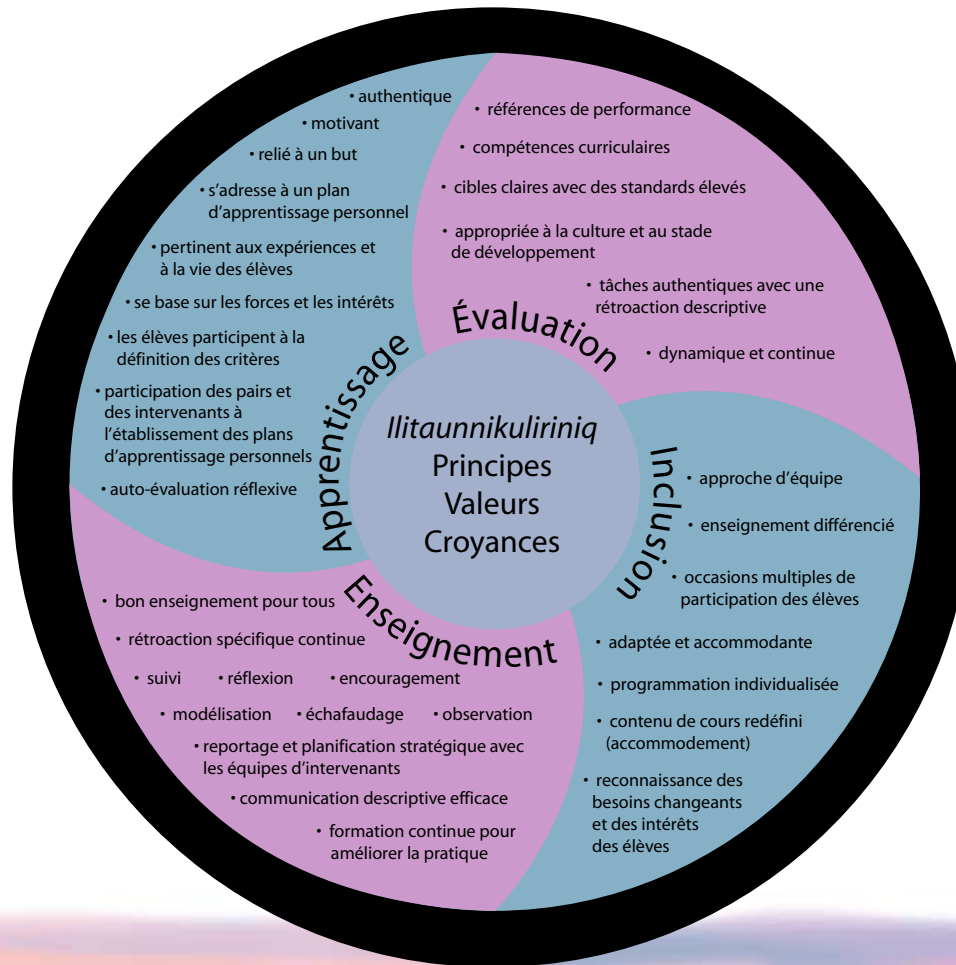
# SECTION TROIS

- *Sivuniksamut ilinniarniq* : de la théorie à la pratique de l'évaluation dans les écoles du Nunavut
- Les composantes de l'évaluation
- La formation préalable des enseignants
- Le perfectionnement du personnel

**Sivuniksamut  
ilinniarniq : de la  
théorie à la pratique -  
l'évaluation dans les  
écoles du Nunavut**

Les buts de l'évaluation gravitent autour de l'évaluation pour l'apprentissage (formatif), de l'apprentissage (sommatif) et au sujet de l'apprentissage (diagnostique). Les pages qui suivent abordent ces thèmes et devraient aider à mieux définir ces trois concepts.

Le schéma ci-dessous illustre la manière dont l'évaluation fait partie d'un cycle qui comprend l'enseignement, l'apprentissage et l'école inclusive. Toutes ces facettes s'appuient sur les valeurs et les croyances des *IQ*, de même que sur les principes *d'Ilitaunnikuliriniq*.



## Les composantes de l'évaluation dans les écoles du Nunavut

### 1. La planification de l'évaluation

La planification de l'enseignement, de l'évaluation et des rapports d'évaluation sont des composantes essentielles d'un enseignement efficace. Avant même d'enseigner, les enseignants doivent préparer les cours ou les unités d'apprentissage pour l'année ainsi que les plans de cours quotidiens en fixant les objectifs d'apprentissage et les résultats attendus de la part des élèves. À partir des normes des programmes d'études, les enseignants doivent identifier les résultats et les niveaux d'atteinte qu'ils souhaitent pour les élèves. Ils doivent notamment :

- Décider des méthodes d'évaluation (ex. : portfolios, notes anecdotiques, projets, résultats, examens, etc.);
- Choisir ou développer les instruments d'évaluation;
- Décrire les critères de notation (ex. : rubriques, commentaires et travaux des élèves);
- Déterminer les normes et les attentes de ce qui constitue une performance satisfaisante et exemplaire.

Lorsque les élèves et leurs parents ou leurs tuteurs sont au fait des attentes et des méthodes de notation, ils comprennent mieux l'apprentissage qui doit être effectué et les méthodes d'évaluation qui seront utilisées pour les valider. Lorsque les élèves participent au choix de leurs objectifs d'apprentissage à l'intérieur de leur parcours d'apprentissage, ils s'investissent davantage dans le processus d'apprentissage. Aussi, lorsque les élèves participent à l'évaluation de leur cheminement vers l'atteinte de leurs objectifs, ils assument davantage la responsabilité de leur propre apprentissage.

### 2. Choix des méthodes et des instruments appropriés

Les enseignants ont développé la majorité des évaluations présentement utilisées dans les écoles. Une panoplie d'instruments d'évaluation est également disponible de diverses sources. Lorsqu'ils développent ou choisissent un instrument d'évaluation, les enseignants doivent s'assurer que cet instrument :

- Respecte les sept principes d'*Ilitaunnikuliriniq*;
- Respecte le programme d'études;
- Permet de mesurer les objectifs d'apprentissage et les résultats attendus dans le cadre du cours ou de l'unité d'enseignement;
- Est construit afin d'appuyer les programmes d'études;
- Utilise une méthode qui reflète correctement les buts de l'évaluation;
- Respecte la langue d'enseignement et les compétences linguistiques de l'élève; et
- Offre à tous les élèves l'occasion de montrer ce qu'ils ont appris.



### 3. Choix du processus approprié : mesure, dépistage, évaluation

**La mesure**, dans sa définition large, consiste à recueillir et à interpréter l'information pour :

- Informer les élèves et leurs parents/tuteurs sur les progrès des élèves vers les connaissances, les compétences, les attitudes et les comportements qui doivent être appris ou acquis; et
- Informer les membres du personnel scolaire qui prennent les décisions concernant les programmes d'enseignement (pédagogie, diagnostic, classement, promotion automatique, diplomation, planification et développement du contenu des programmes d'études, politiques) sur les progrès des élèves dans les divers programmes.

Les stratégies de mesure doivent offrir la possibilité de recueillir et d'interpréter tous les aspects du développement et de l'apprentissage de l'élève, et d'utiliser un vaste éventail de moyens pour en mesurer l'étendue.

**Le dépistage** est le processus qui consiste à mesurer le développement d'un enfant dans une ou plusieurs sphères du développement. Plusieurs parents sont familiers avec le dépistage effectué par le centre de santé avant l'entrée à la maternelle pour vérifier l'ouïe, la vision, le niveau de développement, la grandeur et le poids de l'enfant. Certaines écoles effectuent ce dépistage lorsque les enfants sont inscrits à la maternelle. Un tel dépistage fournit de l'information précieuse qui, si elle est transmise au personnel scolaire, permet d'ajuster les programmes afin de prendre ces facteurs en considération.

**L'évaluation** est le processus qui consiste à poser un jugement et à prendre des décisions en s'appuyant sur les éléments recueillis au moyen des mesures.

**Le suivi** est le processus systématique de se tenir au courant des tendances et des changements dans tous les aspects de l'éducation des élèves. Il importe, aux différents niveaux du système d'éducation, de faire un suivi des nombreuses composantes notamment les plans de cours des enseignants, les programmes et l'enseignement, le rendement des élèves, le développement de nouvelles politiques et leur mise en œuvre.



À titre d'exemple :

- Les gestionnaires doivent assurer le suivi des plans de cours des enseignants et des évaluations des élèves.
- Les enseignants sont responsables du suivi et du progrès des élèves.
- Le Ministère doit faire le suivi de la mise en œuvre des programmes d'études et des pratiques d'évaluation dans les écoles du Nunavut.

## 4. Comptes rendus appropriés

Il s'agit du moyen utilisé pour résumer et communiquer clairement aux différents intervenants et personnes intéressées, les données recueillies lors des mesures et des évaluations.

La *Loi sur l'éducation* (1996) prévoit que les enseignants, les gestionnaires et les autres professionnels de l'éducation fassent régulièrement rapport sur le progrès de l'élève : à l'élève lui-même, à ses parents, au public, aux éducateurs et aux autres décideurs œuvrant dans le domaine de l'éducation. Ce processus comprend deux éléments :

- Un processus formel (ex. : des rapports ou bulletins scolaires et des rencontres élèves/parents/enseignants, des portfolios des travaux des élèves, les performances); et
- Un processus informel et continu (par ex. : communications téléphoniques, rencontres avec les parents, les camarades de classe, commentaires et le feedback).

Les rapports sur les performances des élèves doivent décrire sa progression en relation avec les normes du programme d'études ou les objectifs d'un plan d'études individuel et ce, dans un langage que les parents et l'élève peuvent comprendre et utiliser. Cela comprend notamment :

- Ce que les élèves peuvent faire;
- Les domaines de l'apprentissage qui doivent être approfondis ou qui requièrent plus d'attention;
- Les moyens que doivent prendre les enseignants (et, le cas échéant, les élèves et les parents) ou le système d'éducation pour appuyer l'apprentissage.

Tous les rapports ou bulletins sont transmis par écrit ou oralement, dans l'une ou l'autre des quatre langues officielles (inuktitut, inuinnaqtun, anglais, français), selon les besoins de l'élève, le choix des parents, les exigences de l'école et de l'administration scolaire de district (ASD) ou de la Commission scolaire francophone. Les rapports doivent être présentés dans une langue que les parents et l'élève peuvent comprendre et utiliser.

Les rapports sont utiles lorsqu'ils sont **clairs**, ce qui signifie qu'il faut :

- Utiliser un langage simple et direct;
- Décrire les critères pour chaque niveau : une note, une lettre ou un pourcentage;
- Appuyer le tout par différents travaux des élèves, en relation avec les normes contenues dans les programmes d'études;
- Donner l'occasion d'un dialogue entre les différentes parties intéressées; par ex. les rencontres parents/élèves/enseignants





Les rapports sont authentiques lorsqu'ils sont **précis**, soit :

- Ils s'appuient sur de l'information recueillie au fil du temps;
- Ils s'appuient sur diverses sources et méthodes d'évaluation;
- Ils interprètent les résultats en fonction des compétences préétablies à acquérir (programmes d'études et les résultats attendus);
- Ils interprètent les résultats en tenant compte de l'historique de l'élève, de ses apprentissages antérieurs et de ses objectifs futurs;
- Ils informent les parties intéressées du progrès des élèves par rapport à leurs cheminements d'apprentissage;
- Ils rendent compte du développement des attitudes et des comportements de manière séparée et distincte du rapport sur les performances (connaissances et habiletés).

## 5. Indicateurs du progrès des élèves : un continuum d'apprentissage

Le personnel scolaire, en consultation avec les parents et les élèves, selon ce qui est jugé opportun, décide des indicateurs du progrès. Dans plusieurs écoles, on utilise les expressions : programme de l'élève, classement, promotion ou progrès continu.

### Programme de l'élève :

Chaque élève a droit de recevoir un programme d'instruction qui est à la fois stimulant et lui offre des possibilités réalistes de réussir peu importe son classement. Les programmes d'études doivent tenir compte des forces et des besoins des élèves.

Les programmes appropriés :

- Prennent en considération le contexte culturel;
- Utilisent le langage d'enseignement approprié;
- Sont basés sur les résultats d'apprentissage prévus dans le programme d'études ou dans les plans d'études individuels;
- Contiennent un continuum d'apprentissage;
- Sont basés sur ce qu'un élève connaît/peut faire et répondent à leurs besoins;
- Offrent une progression logique partant de ce que l'élève connaît vers ce qu'il doit connaître.





## Classement :

Selon les dispositions sur l'inclusion scolaire dans la *Loi sur l'éducation* (1996), tous les élèves ont le droit de participer aux programmes d'études offerts dans les classes régulières dans leur communauté et avec leurs pairs.

## Progrès continu :

L'exécution d'une tâche jaugée selon les attentes, permet de mesurer les progrès dans le cadre d'un continuum/étapes d'apprentissage. La performance est en lien avec des normes dictées dans le programme d'études. Les élèves qui rencontrent ou qui dépassent les normes d'un programme d'études d'un niveau scolaire ou dans une matière, avancent à la prochaine étape de l'apprentissage ou bien, dans le cas de l'école secondaire, au niveau d'étude suivant. Il est important de tenir compte de l'aspect social de l'apprentissage et de s'assurer que le contexte social de l'élève soit le plus approprié possible.

Les décisions concernant les progrès d'un élève :

- S'appuient sur les capacités démontrées à rencontrer ou à excéder les normes prévues au programme d'études;
- Sont prises en collaboration avec les parents, l'équipe-école et l'élève lui-même, lorsque cela est pertinent;
- Sont transmises aux parents et aux élèves en temps opportun pour permettre une intervention au besoin;
- Sont rapportées aux parents avec honnêteté et intégrité;
- Sont prises de façon telle que les gestes qui suivront se conforment aux besoins d'apprentissage et aux meilleurs intérêts des élèves.

On s'attend à ce que tous les éducateurs au Nunavut fassent preuve de compétence dans l'application des principes de l'évaluation de l'enseignement dans les classes. Ainsi, il en résultera :

- Une plus grande interaction entre l'enseignement et l'apprentissage;
- Des élèves plus conscients de leurs styles d'apprentissage, de leurs préférences, de leurs forces et de leurs objectifs;
- Une approche à l'apprentissage plus centrée sur l'élève et qui vise à aider l'élève à cheminer selon son apprentissage personnel;
- Une application de la perspective *IQ* dans un contexte académique ayant la maîtrise comme but ultime;
- Des définitions de l'accomplissement et de la réussite plus adaptés à la culture.



## La formation préalable des enseignants

Les stagiaires en enseignement au Nunavut doivent recevoir des cours portant sur la conception de l'évaluation de l'apprentissage du Ministère. Comprendre l'évaluation est essentiel pour un enseignement efficace qui répond à tous les besoins en matière de développement et d'apprentissage des élèves. De plus, la connaissance de plusieurs approches et d'outils d'évaluation et la maîtrise de leur application dans un contexte bilingue, fondements de l'enseignement différencié, sont essentielles pour s'assurer que les élèves apprennent de manière efficace. Les processus d'embauche des enseignants provenant tant du nord que du sud du pays devraient cibler des candidats avec une formation en évaluation.

## Le perfectionnement du personnel

Il est essentiel d'offrir beaucoup d'occasions de perfectionnement professionnel de manière à réussir la mise en œuvre des stratégies d'évaluation dans les classes. Le perfectionnement en cours d'emploi de même que le perfectionnement individuel et en groupe sont nécessaires afin de s'assurer que les éducateurs acquièrent le savoir et les compétences nécessaires à la mise en pratique de cette conception de l'évaluation.



# SECTION QUATRE

- *Annexe A : Puinaiqsiaq Nikanaiqsiaq*
- Glossaire des termes
- Bibliographie

**Annexe A :**  
***Puinaiqsiaq***  
***Nikanaiqsiaq***

Il y a de cela très longtemps, les Inuit et les Premières Nations étaient parfois en guerre et s'entretuaient. À Kinngarjualiik, au nord d'Arviat, un certain nombre d'Inuit et de membres des Premières Nations se sont livrés à une bataille. La famille d'un enfant, incluant ses parents, a été décimée. Il est devenu orphelin, car il était le seul survivant. Il a été adopté par une autre famille. Les nouveaux parents ont cherché des moyens pour rendre l'enfant autonome. Ils souhaitaient son bien-être physique et le rendre indépendant en lui faisant vivre de nombreuses expériences.

Il y avait un grand igloo (qaggiq) recouvert d'un toit. Les gens ont versé de l'eau sur le toit afin qu'il devienne très glissant et solide comme de la glace. Les parents ont demandé à *Nikanaittuq* de jouer autour de ce grand igloo glacé. Ils voulaient voir s'il serait capable de grimper sur les côtés de l'igloo pour rejoindre le toit. Il jouait à cet endroit tous les jours.

Les adultes demandaient à d'autres enfants qui jouaient avec *Nikanaittuq* ou à des personnes qui observaient leurs jeux “ *puinaiqsiaq nikanaiqsiaq puinainngilaaq nikanainngilaqaa suli?* “

(Celui à qui nous voulons enseigner la débrouillardise, est-il enfin prêt?)

Pendant un certain temps, ils répondirent que *Nikanaittuq* n'était pas encore capable.

Les parents qui voulaient qu'il apprenne par la pratique demandaient de temps à autre

“ *puinaiqsiaq nikanaiqsiaq puinainngilaaq nikanainngilaqaa suli?* ”

(Celui à qui nous voulons enseigner la débrouillardise, est-il enfin prêt?)

Finalement, un observateur ou un camarade de jeu a répondu

“ Je crois qu'il est devenu débrouillard et fort. Il peut grimper et rejoindre le toit du gros igloo maintenant.”

(*Louis Angalik*, 2002)



Voici la morale de ce récit :

Cette légende souligne le fait que les enfants peuvent apprendre toutes sortes de choses. Même lorsqu'ils ne savent pas comment faire, ils peuvent apprendre en pratiquant une tâche. Un enfant peut devenir une personne accomplie et assumer des responsabilités en s'appuyant sur ce qu'il ou elle a appris et conserver ses connaissances tout au long de sa vie.

*Puinaiqtuq* : capable de faire n'importe quoi, parfois même l'impossible, par lui-même ou elle-même, capable de mener à bien des tâches à l'aide des connaissances et des compétences apprises. Une personne qui possède de nombreux talents est un *Puinaiqtuq*.

*Nikanaittuq* : Quelqu'un qui suit son chemin sans crainte, qui est autonome et responsable. Une personne qui peut accomplir de multiples choses est un *Nikanaittuq*.

## Morale du récit

## Définitions



Glossaire des termes en inuktitut			
<b>Habkut, sabgut ou naukkuti</b>	Outil utilisé pour vérifier si la neige possède la consistance nécessaire pour faire des blocs de neige servant à la construction d'un igloo ou encore pour mesurer l'épaisseur de la glace et savoir s'il est sécuritaire de s'y déplacer.	<b>Inuglugijaittuq</b>	Le concept d'inclure tous les élèves dans les écoles et les classes, et de leur offrir le soutien et les outils leur permettant d'apprendre.
<i>Inuit Qaujimagatuqangit</i>	Les lois traditionnelles, principes, attitudes, connaissances et habiletés dans une perspective inuit.	<i>Ilitaunnikuliriniq</i>	Le concept de l'évaluation dynamique qui lie l'enseignement, l'évaluation.
<b>Atausiunnngittumut Uqausirmut</b>	Fait référence aux langues d'enseignement utilisées dans les classes du Nunavut.	<b>Ilippallianguinnarniq</b>	L'apprentissage continu visant la maîtrise du savoir et des compétences.
<b>Pivallianguinnarniq</b>	Le développement individuel du savoir et des compétences selon le rythme propre à chaque élève dans un processus de progrès continu.	<b>Sivuniksamut ilinniarniq</b>	Continuer de mettre l'accent sur un apprentissage pour l'avenir.
<b>Inuusiq</b>	La connaissance de la vie et du vécu.	<b>Isuma</b>	La sagesse issue du vécu.
<b>Inummarik</b>	Une personne mature qui agit avec sagesse.	<b>Inunnguiniq</b>	Une personne ayant de solides valeurs et qui fait preuve de considération, de sollicitude et d'aide; une personne qui cherche à aider autrui à profiter au maximum de la vie.





<b>Glossaire des termes en inuktitut</b>	
<b>Uqausiliriniq</b>	Le champ d'apprentissage de la langue et des beaux-arts.
<b>Nunavusiutit</b>	Le champ d'apprentissage de la géographie, de l'histoire, du patrimoine, de l'actualité et des études environnementales.
<b>Iqqaqqaukkaringniq</b>	Le champ d'apprentissage des mathématiques, des sciences, de la technologie et de l'innovation.
<b>Aulajaaqtut</b>	Le champ d'apprentissage de la santé, du bien-être et de l'identité.
<b>Nikanaittuq</b>	L'histoire du garçon qui a acquis des compétences grâce à sa persévérance et à la pratique.



Glossaire des termes en français			
<b>Accommodements</b>	Les accommodements sont des activités offertes aux élèves leur permettant d'acquérir les compétences du programme d'études régulier. Cela comprend des activités d'enrichissement de même que des activités d'apprentissage qui comblent les lacunes dans l'apprentissage.	<b>Adaptations</b>	Les adaptations au programme d'études sont utilisées afin d'aider les élèves dans leur apprentissage. Des exemples de telles adaptations : utilisation d'un système audio, du Braille ou de gros caractères. Les enseignants adaptent les stratégies d'enseignement afin que l'élève puisse facilement avoir accès à l'information.
<b>Réussite</b>	Niveau de performance d'un élève par rapport aux résultats d'apprentissage et à leurs normes. Il est possible de mesurer le niveau de réussite qui inclut les connaissances de l'élève, ce qu'il est capable de faire et ce qu'il est en train d'apprendre. La réussite détermine si un élève a complété un cours ou une unité d'apprentissage avec succès et s'il est prêt à passer à la prochaine étape d'étude.	<b>Mesure/évaluation</b>	De manière générale, la mesure/évaluation est un processus systématique qui consiste à recueillir et à interpréter l'information sur les connaissances de l'élève, sur ce qu'il est capable d'accomplir et ce qu'il est en train d'apprendre.
<b>Évaluation authentique</b>	De manière spécifique, l'évaluation authentique donne aux élèves une description du niveau de performance souhaité et des critères qui seront utilisés afin d'évaluer ce niveau. Les élèves doivent alors accomplir des tâches ou démontrer des compétences qui permettront de mesurer leur apprentissage dans un contexte de situations réelles, en classe comme à l'extérieur de la classe. L'apprentissage manifeste au fil du temps sert à mesurer les progrès, les performances et la capacité d'appliquer les apprentissages.	<b>Compétences</b>	Ce sont des comportements qui s'appuient sur la mobilisation et l'utilisation efficace d'une gamme de savoir-faire et d'habiletés personnelles. Les compétences permettent aux élèves d'utiliser les connaissances acquises afin de comprendre le monde qui les entoure et de guider leurs actions. Les compétences s'acquièrent au fil du temps et servent à démontrer les connaissances et les capacités.

<b>Glossaire des termes en français</b>			
<b>Apprentissage coopératif</b>	Il s'agit d'une approche à l'apprentissage qui met l'accent sur le travail en équipe, l'interdépendance et l'interaction entre les élèves. Le travail en petites équipes, les discussions interactives, l'apprentissage par la découverte et l'enseignement par les pairs constituent des exemples d'apprentissage coopératif.	<b>Apprentissage continu</b>	Il s'agit d'un processus d'apprentissage qui dure toute une vie et qui favorise le développement des savoir-faire et des habiletés, l'acquisition des connaissances et leur maîtrise. Il englobe l'apprentissage dans tous les contextes.
<b>Évaluation dynamique</b>	L'évaluation dynamique met à contribution les enseignants, les élèves et d'autres personnes aussi bien dans la sélection des objectifs à atteindre que dans le processus d'évaluation en utilisant une variété d'outils d'évaluation. Il s'agit d'une partie intégrante du processus d'apprentissage – sa dynamique provient de l'interaction entre l'enseignement, l'apprentissage et l'évaluation.	<b>Continuum d'apprentissage</b>	Dans un continuum d'apprentissage, les élèves progressent d'une année ou d'un niveau à l'autre lorsqu'ils sont prêts à franchir cette étape. Le Nunavut utilise en ce moment un système par années, comme partout ailleurs au Canada, mais cette approche est difficilement applicable dans le contexte nordique. Dans les faits, au Nunavut, de nombreuses classes regroupent des élèves d'âges et de niveaux multiples. Ainsi donc, afin de consigner adéquatement les progrès de chaque élève, il importe de les situer dans un contexte d'apprentissage continu s'appuyant sur leurs performances et leurs aptitudes manifestes en comparaison avec les résultats d'apprentissage et les forces de chaque élève. L'apprentissage se poursuit la vie durant, mais, à l'école, on considère qu'il débute au moment où l'enfant débute son parcours scolaire jusqu'à ce qu'il obtienne son diplôme.
<b>Évaluation</b>	Le processus qui consiste à porter des jugements ou à prendre des décisions en s'appuyant sur l'interprétation de l'information recueillie lors des mesures.		



<b>Glossaire des termes en français</b>			
<b>Inclusion scolaire</b>	Démarche pédagogique s'inscrivant dans un courant philosophique et pratique qui a pour but de répondre aux besoins individuels des élèves et d'assurer à tous les élèves un accès égal aux programmes d'enseignement offert dans les classes régulières en compagnie de leurs pairs.	<b>Équipe-école</b>	Équipe œuvrant dans l'école qui aide les enseignants à faire face aux besoins des élèves dans leur processus d'apprentissage. Les membres de cette équipe ont une approche multidisciplinaire, unissent leurs expertises et développent des stratégies et des idées nouvelles pour appuyer les enseignants et les élèves. L'équipe contribue à déterminer la nature des accommodements requis ou à préparer les programmes individuels pour les élèves qui ne sont pas suffisamment stimulés par le programme d'études régulier ou, à l'inverse, ceux qui ont de la difficulté à s'ajuster au programme régulier.
<b>Maîtrise (de l'apprentissage)</b>	La maîtrise de l'apprentissage survient lorsqu'un élève réussit à un niveau qui répond ou excède les exigences préétablies. L'élève qui démontre la maîtrise de l'apprentissage à la fin de son cours ou de son année scolaire dans une matière donnée est prêt à passer à la prochaine étape.		
<b>Dépistage</b>	Le dépistage est un type d'évaluation effectué auprès des enfants ou des adultes de certains groupes spécifiques comme par exemple, l'évaluation auditive des enfants de quatre ans. Le dépistage peut se faire avec des outils normatifs, critériés ou des questionnaires.	<b>Normes/critères de référence</b>	Le ministère de l'Éducation fixe les normes de performances des enseignants, les performances des élèves et les programmes d'études et leurs normes. Ces normes servent de base au processus d'évaluation pour les écoles, pour l'enseignement et pour l'apprentissage. Les critères de ces normes sont préétablis et servent à mesurer les performances pour l'ensemble des élèves du Nunavut. Il s'agit de jalons dans le cadre d'un processus d'apprentissage continu qui servent à évaluer la progression de l'élève vers un niveau supérieur.

## Bibliographie

ADLER, Mortimer. [http://www.nais.org/files/PowerPoint/06ACPresentation\\_CriticalThinking.ppt](http://www.nais.org/files/PowerPoint/06ACPresentation_CriticalThinking.ppt), 1982.

BRAUN, Bryan. *Responding to Violence and Problem Behaviour – What Administrators Can Do*. <http://www.sakschoolboards.ca/EducationServices/ResearchAndDevelopment/ResearchReports/SchoolImprovement/01-04.htm>. SSTA Research Centre Report #01-04, 2000.

CANTER, A. and K. CAREY. « Retention and Promotion automatique – A Handbook for Parents ». In *Communique, National Association of School Psychologists*, Special Edition, 1998, p. 2-3.

COMER, James P. *Waiting for a Miracle : Why Schools Can't Solve Our Problems – and How We Can*. New York : Dutton, 1997.

Department of Education. *Lessons for All*. Government of the Northwest Territories, 1992.

Department of Education. *Student Evaluation Handbook*. Government of the Northwest Territories, 1993.

Department of Education. *Aajiiqatigiiniq : Language of Instruction Research Paper*, volume 1. Arviat, NU, 2000.

Department of Education. *Ilitaunnikuliriniq : Les fondements de l'évaluation dynamique en tant qu'apprentissage dans les écoles du Nunavut*. Gouvernement du Nunavut. Arviat, NU, 2006.

Department of Education. *Ilitaunnikuliriniq : Les fondements de l'évaluation dynamique en tant qu'apprentissage dans les écoles du Nunavut*. Gouvernement du Nunavut. Arviat, NU, 2007.

Department of Education. *Inuglugijaittuq : Les fondements de l'inclusion scolaire au Nunavut*. Gouvernement du Nunavut. Arviat, NU, 2007.

Ministère de l'Éducation. *Inuit Qaujimagatuqangit : Cadre d'éducation Inuit Qaujimagatuqangit pour le curriculum du Nunavut*. Gouvernement du Nunavut. Arviat, NU, 2007.

DUNST, C.J., COOPER, C.S., WEELDREYER, J.C., SNYDER, K.D., CHASE, J.M. « Family Needs Scale » found in C.J. Dunst, C.M. Trivette and A.G. Deal, *Enabling and Empowering Families : Guidelines and Principles for Practice*. Cambridge, MA : Brookline Books, 1988, pages 149-151.



EBER, L., SUGAI, G., SMITH, CR., Scott, TM (2002). « Wraparound and Positive Behavioral Supports in the Schools », in *Journal of Emotional and Behavioral Disorders*, volume 10, number 3, September, 2002. pages 171-180.

GARDNER, Howard. *Intelligence Reframed : Multiple Intelligences for the 21st Century*. Basic Books, a member of the Perseus Books Group, 2000.

GIBBS, J. *Discovering Gifts in Middle School*. Sausalito, California : Center Source Systems, 2001.

GOODLAD, John. *In Praise of Education*, (John Dewey Lecture). Teachers College Press, NY, 1997.

HAMMERSLEY. found in Andy Hargreaves « Experience Counts, Theory Doesn't : How Teachers Talk About Their Work » in *Sociology of Education*, volume 57, number 4, *Ethnographic Studies of Education*, Octobre 1984, pages 244 – 254.

HIGGINS, G. *Resilient Adults : Overcoming a cruel past*. San Francisco : Jossey-Bass, 1994.

Ida, Arlene and Rose, Jean. <http://www.highered.nysed.gov/kiapl/>. 2004.

JOHNSON, D. *Critical Issue : Enhancing Learning through Multiage Grouping*. North Central Regional Educational Laboratory, 1998.

KOHN, Alfie. *What to Look for in a Classroom*. <http://www.alfiekohn.org/teaching/wtlfiacchart.htm>, 1996.

LAZEAR, David. Quoted in « Multiple Intelligences Go to School » *Educational Researcher*, volume 18, 1989, pages 4 – 10, a paper published by Gardner.

HOWARD and HATCH, Thomas. [http://ty.siss.ie/research\\_multintList.html](http://ty.siss.ie/research_multintList.html), Novembre 1989.

LICKONA, Thomas. *Educating for Character : How Our Schools Can Teach Respect and Responsibility*. New York : Bantam Books, 1991.

MEIER, D. *The power of their ideas : Lessons for America from a small school in Harlem*. Boston : Beacon Press, 1995.

PEACOCK, Fletcher. *Water the Flowers, Not the Weeds : A strategy that revolutionizes professional, personal, family communication and relationships*. Open Heart Publishing, 2001.





PEARPOINT, J., FOREST, M. « Person-centered planning : MAPS and PATH » in *Impact : Feature issue on person-centered planning with youth and adults who have developmental disabilities*, volume 11, number 2, 1998, pages 4-5, 26.

Government of Ontario. *Planning for Independence*, <http://www.edu.gov.on.ca/eng/general/elemsec/speced/planindep/18.html>, 2002

PRATT, Dr. Cathy and MORENO, Susan J. « Including Students with Autism in Typical School Settings », *SESA Newsletter Reference Shelf*, Fall 1998. [http://www.sesa.org/newsltr/ref\\_autism/including.html](http://www.sesa.org/newsltr/ref_autism/including.html)

SATIR, Virginia. [http://www.thinkexist.com/quotes/virginia\\_satir/](http://www.thinkexist.com/quotes/virginia_satir/)

*The UN Rights of the Child*. United Nations publication, 1989

VALENTINE, Fraser. *Disability and Federalism Comparing Different Approaches to Full Participation*, Edited by David Cameron and Fraser Valentine, University of Intergovernmental Relations at Queen's University..McGill-Queen's University Press, 2001, 268 p.

WERNER & SMITH. *Overcoming the odds : High-risk children from birth to adulthood*. New York : Cornell University Press, 1992.

WNCP. *Rethinking Classroom Assessment with Purpose in Mind*. Manitoba, 2006.

À la fin de la publication du Protocole du Nord et de l'Ouest canadiens intitulée : « *Repenser l'évaluation en classe en fonction des buts visés, l'évaluation au service de l'apprentissage, l'évaluation en tant qu'apprentissage, l'évaluation de l'apprentissage* », se trouve un « *Appendice à la version française* » qui offre des éléments de discussion intéressants sur toute la problématique de l'évaluation telle qu'abordée dans le présent document. Le document au complet apparaît sur le site web <http://www.wncp.ca/>

(Note du ministère de l'Éducation du Nunavut)

