





temps à passer sur l'île, le parc offre un bel aperçu des paysages et de l'écologie du Nunavut. Les collines rocheuses de faible altitude partagent l'espace avec des prairies de carex le long de la rivière et de la toundra à éricacées sur les talus. Des lichens colorés créent des motifs sur les rochers, et les rochers eux-mêmes font le récit des mouvements tectoniques de la terre et du polissage que les immenses glaciers continentaux ont par la suite effectué. Les oiseaux qui nidifient dans la toundra tels que les bruants lapons, les alouettes hausse-col, les sizerins flammés et les bruants des neiges égayent la région de leurs chants et de leurs parades nuptiales au printemps. Les faucons pèlerins et les buses pattues nichent dans les falaises avoisinantes et chassent au-dessus du parc durant les mois d'été. C'est le paradis des ornithologues amateurs, plus de 40 espèces d'oiseaux ayant été répertoriées dans le parc. Les caribous, les lièvres arctiques, les lagopèdes et les renards arctiques se laissent observer par les gens qui empruntent les sentiers de randonnée pédestre ou par les randonneurs qui se trouvent sur la terre, et depuis quelques années, les lemmings sont présents en grand nombre dans les parties basses qui longent la rivière.

### *Les épilobes à feuilles larges d'un rose et d'un magenta éclatants bordent les sentiers, et les pavots jaunes sont autant de faisceaux phosphorescents sur les crêtes de gravier.*

Celle-ci abritait autrefois une population abondante d'ombles de l'Arctique, mais la pêche commerciale au cours des années 1940, 1950 et 1960 a entraîné le déclin constant de cette population jusqu'à la fermeture de l'entreprise de pêche commerciale en 1965. Les populations se redressent peu à peu, et la pêche de l'omble de l'Arctique est en général particulièrement bonne, surtout du milieu à la fin de l'été. (Les permis sont obligatoires, et il y a une limite de prises à respecter.) Les marées de la baie Frobisher atteignent environ 8 à 9 mètres; les pêcheurs doivent donc être prudents lorsqu'ils s'aventurent dans des régions qui semblent avoir été inondées par de l'eau salée, car la marée monte assez rapidement.

#### **SENTIERS DE RANDONNÉE PÉDESTRE**

Plusieurs sentiers de randonnée pédestre de difficultés variées permettent de découvrir les paysages. Le sentier de randonnée qui longe la vallée sillonne les collines et descend vers la vallée près de l'entrée du parc. Ce sentier se parcourt aisément et des bancs sont installés aux belvédères pour permettre aux aînés et aux enfants de se reposer s'ils le désirent. Des panneaux d'interprétation disposés le long du sentier rendent la visite encore plus intéressante et agréable. Le trajet que suit le sentier se prête également à l'observation des oiseaux le long de la rivière et de la côte ainsi que dans la toundra, les champs de blocs et les bancs de gravier. Le trajet qui longe le sommet de la colline et les prairies offre une vue dégagée à partir des parties les plus élevées

du parc, et traverse des affleurements et des prairies de la toundra. Les deux sentiers sont peu « structurés » – et seules des balises placées le long de ceux-ci servent à guider les randonneurs.

Charles Francis Hall, l'explorateur américain, cherchait en 1860 un passage pour accéder à l'île de Baffin, et il a nommé la rivière Sylvia Grinnell en l'honneur de la petite fille d'un mécène, ami de la famille. Mais la région entourant le parc était d'intérêt bien avant l'arrivée de l'explorateur. Un peu à l'extérieur des limites du parc, au sud des chutes et du côté est de la rivière, se trouve l'un des plus importants sites archéologiques du Nunavut, le site Crystal II. On y trouve trois maisons semi-souterraines représentatives de la culture Thulé. Toutefois, des objets façonnés de la culture dorsétienne, plus ancienne, ont également été trouvés, témoignant d'une période d'occupation plus longue. Le site a permis d'établir des distinctions entre les cultures dorsétiennes et thuléennes, puisqu'il a été d'abord occupé par le peuple de Dorset, avant d'être abandonné. Une couche de végétation subséquente s'est développée, laquelle établit une nette séparation entre l'utilisation du site par les Dorsétiens et celle ultérieure par les Thuléens. Le site est indiqué par une petite plaque. La région située autour des chutes et en aval de celles-ci était sans aucun doute utilisée par les premiers habitants du parc, car plusieurs éléments témoignent d'une activité humaine.

Le paysage actuelle du parc Sylvia Grinnell a été sculpté par d'immenses inlandsis (plaques de glace) lors de la glaciation

laurentienne, lesquels se sont retirés de cette région de l'Arctique il y a près de 7 100 ans. Des plaques de glace d'une épaisseur de 400 mètres ont décapé la terre et laissé des dépôts du côté sud-ouest des crêtes et des escarpements. Le poids de la plaque de glace a causé l'affaissement de la terre, et celle-ci a récupéré 12 mètres une fois la plaque disparue. Des plages attribuables au redressement post-glaciaire sont visibles et ressemblent à des terrasses horizontales aménagées le long des versants.

### COMMENT SE RENDRE AU PARC

Une visite à Iqaluit, la capitale du Nunavut, n'est pas complète sans un arrêt à ce joyau, situé à environ un kilomètre de la ville ou à trente minutes de marche en empruntant la route qui se trouve à l'extrémité sud de l'aéroport. Le Parc territorial Sylvia Grinnell forme un cercle autour du tiers inférieur de la rivière Sylvia Grinnell, laquelle se déverse dans la baie Frobisher, légèrement au sud-ouest de l'aéroport.

Le parc, qui est fréquenté par les motoneigistes, les amateurs de traîneaux à chiens et les skieurs de fond durant l'hiver et le printemps, se trouve suffisamment près d'Iqaluit pour qu'on puisse s'y rendre en skiant. Skier dans le parc au printemps, quand les bruants des neiges effectuent

leur retour et que les lagopèdes se font la cour, que les jours allongent et que la neige étincelle sous vos skis, n'est rien de moins que paradisiaque et s'avère l'un des aspects les plus merveilleux de la vie arctique. Les installations du parc comprennent des blocs sanitaires à proximité des aires de stationnement, des foyers, des aires de pique-nique et une plateforme d'observation. L'entrée au parc est gratuite tout comme l'utilisation des aires de camping. Le pavillon du parc offre une vue sur les chutes et on peut le louer pour la tenue d'événements spéciaux.

Le **Parc territorial Sylvia Grinnell** est facile d'accès pour un grand nombre de gens et offre une expérience de l'Arctique aux personnes qui se rendent à Iqaluit, sans pour autant s'aventurer au cœur du Nunavut. C'est un pur trésor, à deux pas de la capitale. Le plan d'urbanisme du parc prévoit le prolongement du parc au-delà de la rivière Sylvia Grinnell, de façon à ce qu'il atteigne les limites du **Parc territorial Qaummaarviit**, près de la tête de Peterhead Inlet, ce qui permettra de planifier plusieurs jours d'activités en milieu sauvage au centre de la capitale du Nunavut. À Qaummaarviit, on trouve des baissières herbeuses qui côtoient des promontoires rocheux et de la toundra à éricacées. De plus,



cette île attrayante abrite quelques-uns des exemples les mieux préservés de structures érigées par les Inuits avant l'arrivée des étrangers sur cette terre, et ouvre ce faisant une fenêtre sur le passé.

Les pourvoyeurs à Iqaluit offrent des excursions d'une journée par véhicule jusqu'au sentier d'interprétation du parc, et, durant la saison de la neige, des excursions en motoneige sur toute la superficie du parc. Au cours de la saison des eaux libres, les voyageurs offrent des excursions par bateau aux gens qui souhaitent pique-niquer ou faire de la randonnée pédestre dans le parc. Certains voyageurs louent des kayaks ou des canoës pour de courtes excursions sur la rivière Sylvia Grinnell. Pour obtenir de plus amples renseignements, veuillez consulter le site Web de Parcs Nunavut au [www.nunavutparks.com](http://www.nunavutparks.com) ou joindre le bureau de Tourisme Nunavut au 1-866-NUNAVUT afin de demander un exemplaire du Planificateur de voyages au Nunavut, lequel dresse la liste des voyageurs autorisés, des lieux d'hébergement et des services.

### PARCS ET ENDROITS SPÉCIAUX DU NUNAVUT

☎ 867.975.7700 ☎ 867.975.7747  
[parks@gov.nu.ca](mailto:parks@gov.nu.ca)  
[www.nunavutparks.com](http://www.nunavutparks.com)

### TOURISME NUNAVUT

☎ 866.NUN.AVUT ☎ 867.979.1261  
(1.866.686.2888)  
[info@nunavuttourism.com](mailto:info@nunavuttourism.com)  
[www.nunavuttourism.com](http://www.nunavuttourism.com)

### CENTRE D'ACCUEIL UNIKKAARVIK (IQALUIT)

☎ 867.979.4636

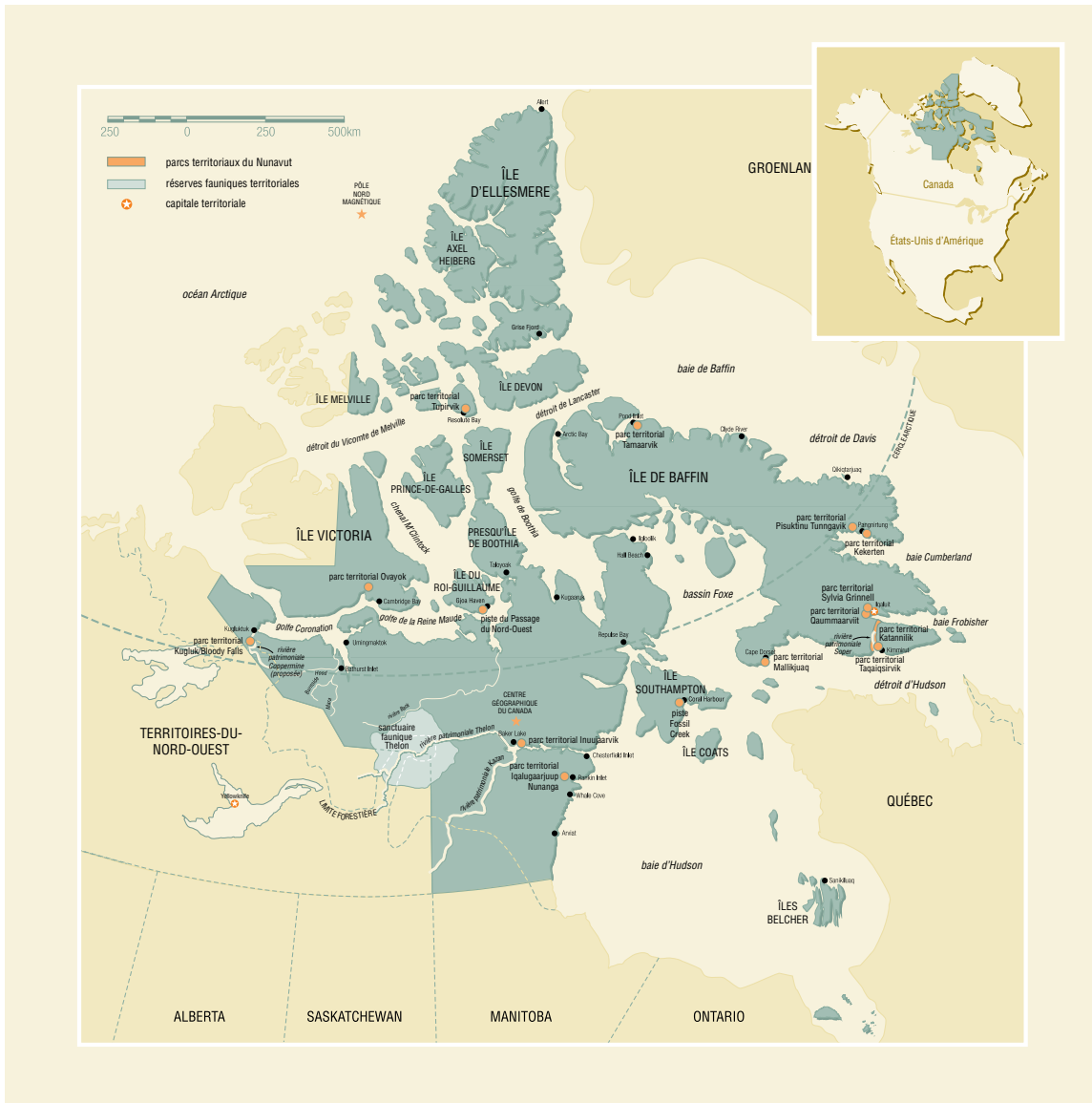






# MIRNGUIQSIRVIIT


NUNAVUT PARKS ᐅᐅᓱᐅᓐᓂᓐᓂᓐᓂᓐᓂᓐᓂᓐᓂᓐ PARCS NUNAVUT



## LE TOURISME SÛR ET DURABLE AU NUNAVUT

Les parcs territoriaux de Nunavut vous offrent l'accès à des paysages à couper le souffle et à une faune sauvage mythique; toutefois, visiter ces attraits n'est pas sans risque. Vous devez être autonome et être capable d'assurer votre propre sécurité. Dans un environnement où les conditions climatiques peuvent changer rapidement, vous pouvez vous retrouver dans une situation d'urgence qui mettra vos compétences de survie à l'épreuve. Vous devez également vous rappeler que le Nunavut est le pays des ours polaires. Les ours polaires sont forts, agiles et rapides sur la glace, sur la terre ferme et dans l'eau.

Pour plus de renseignements sur le tourisme sûr et durable, et sur la prudence envers les ours polaires au Nunavut, veuillez consulter notre site Web au [www.nunavutparks.com](http://www.nunavutparks.com).

 **ᐅᐅᓱᐅᓐᓂᓐᓂᓐᓂᓐᓂᓐᓂᓐ**  
Department of Environment  
Havakviat Avatiligiyikkut  
Ministère de l'Environnement

☎ 867.975.7700  
☎ 867.975.7747  
✉ [parks@gov.nu.ca](mailto:parks@gov.nu.ca)  
[nunavutparks.com](http://nunavutparks.com)

**ᐅᐅᓱᐅᓐᓂᓐᓂᓐᓂᓐᓂᓐᓂᓐ**  
**ᐅᐅᓱᐅᓐᓂᓐᓂᓐᓂᓐᓂᓐᓂᓐ**  
**ᐅᐅᓱᐅᓐᓂᓐᓂᓐᓂᓐᓂᓐᓂᓐ**  
ᐅᐅᓱᐅᓐᓂᓐᓂᓐᓂᓐᓂᓐᓂᓐ  
ᐅᐅᓱᐅᓐᓂᓐᓂᓐᓂᓐᓂᓐᓂᓐ  
ᐅᐅᓱᐅᓐᓂᓐᓂᓐᓂᓐᓂᓐᓂᓐ  
ᐅᐅᓱᐅᓐᓂᓐᓂᓐᓂᓐᓂᓐᓂᓐ  
ᐅᐅᓱᐅᓐᓂᓐᓂᓐᓂᓐᓂᓐᓂᓐ  
ᐅᐅᓱᐅᓐᓂᓐᓂᓐᓂᓐᓂᓐᓂᓐ

**NUNAVUT PARKS & SPECIAL PLACES**  
Department of Environment  
Government of Nunavut  
P.O. Box 1000, Station 1340  
Iqaluit, Nunavut X0A 0H0

**NUNAVUMMI UNNAGIURHIQVIIT & INNIITURLIIT**  
Havakviat Avatiligiyikkut  
Nunavut Kavamatkut  
Qiuqutaa 1000, Nayugaa 1340  
Iqaluit, Nunavut X0A 0H0

**PARCS ET ENDROITS SPÉCIAUX NUNAVUT**  
Ministère de l'Environnement  
Gouvernement du Nunavut  
Case Postale 1000, Succursale 1340  
Iqaluit, Nunavut X0A 0H0